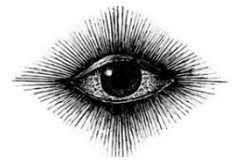
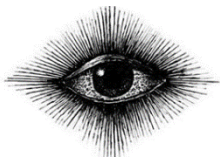


DOSÁRIO FITOHOMEOPÁTICO DA CASA DE ALQUIMIA FLOR DA ALMA



**SISTEMA DE FITOHOMEOPATIA DE ATIVOS DA BIOAYAHUASCA ÚNICO NO BRASIL DESDE 1996.
MEDICINAS FLOR DA ALMA (NÃO É MEDICAMENTO. SUPLEMENTO ALIMENTAR NUTRACÊUTICO)
PARA USO EM MEDICINA COMPLEMENTAR INTEGRATIVA.**



A ti dedicado paciência, dedicação e perseverança. Chegou até a pessoa certa, no momento certo através de mãos boas e generosas.

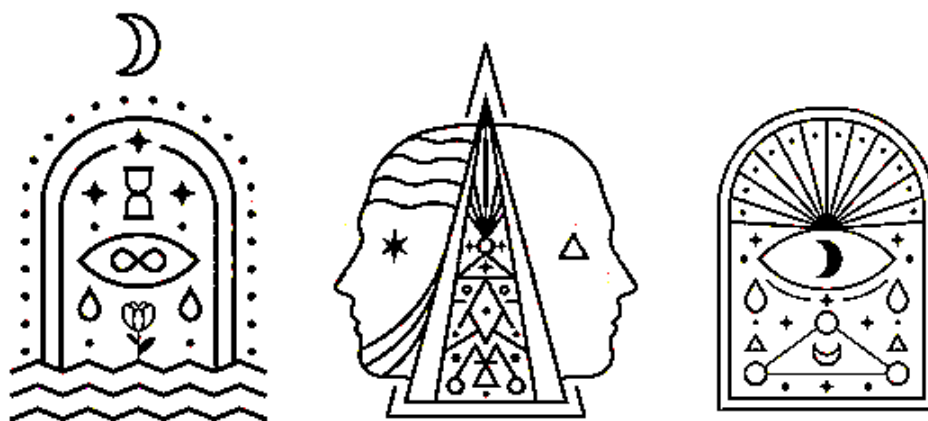
O fenômeno do efeito antidepressivo ocorre pelos inibidores seletivos da recaptação da serotonina, que agem impedindo a retirada da serotonina da fenda sináptica, local onde esse neurotransmissor exerce suas ações. Desse modo, a serotonina permanece disponível por mais tempo, causando melhora geral no corpo físico. A Glândula Pineal pode sofrer os efeitos negativos da calcificação, um processo em que cristais de fosfato de cálcio se acumulam em seu tecido. Essa calcificação tem sido relacionada a uma série de problemas de saúde, como distúrbios do sono, diminuição da imunidade e até mesmo redução da conexão espiritual. O uso da BioAyahuasca pode interagir no organismo como um antidepressivo vegetal duplo, podendo reduzir a degradação de serotonina estimulando seus receptores através da descalcificação da Pineal. Esses receptores controlam as emoções e neuroplasticidade propiciando um aumento gradual na sensação de conexão, contemplação, criatividade, foco, felicidade, produtividade e bem-estar. Equilíbrio físico, mental e espiritual.

Nosso corpo é o templo da nossa Alma. A alma vive no corpo físico. A alma nasce por uma razão e usa este corpo para realizá-la. A alma não pode fazer nada sem um corpo. Então, por favor, cuide do seu corpo. Para cuidar desse corpo temos que comer alimentos saudáveis. Devido ao nosso descuido, se os órgãos não funcionam bem, o corpo não pode se sustentar e a alma não pode seguir em frente. Veja o BEM. Pense o BEM Fale o BEM. Conduza-se dentro do BEM. Ganhe a vida dentro do BEM. Atitude mental e esforço focado no BEM. Mentalidade focada no BEM. Foco no BEM.

NÃO É MEDICAMENTO: Suplemento Nutraceutico com detalhamento técnico-terapêutico através de registros científicos da potência terapêutica de cada ativo contido em sua composição. Obedecendo a RDC 240/2018 – Suplemento Nutraceutico. Produtos apresentados em formas farmacêuticas e destinados a suplementar a alimentação de pessoas saudáveis com substâncias bioativas, enzimas ou probióticos enquadrados como suplementos alimentares.

EXISTE UMA ORIENTAÇÃO ESPECIAL NO FIO QUE TECE ESTE TRABALHO: *“O Espírito da Planta responde ao senso do ministrador. Que estas preciosidades sejam levadas por abençoadas mãos àqueles que delas necessitam.”* O corpo é quem diz o quanto tomar, o quando tomar, como tomar e o que fazer. Colabore conosco na divulgação desta preciosa Obra de alquimia.

**“Quando a força da BioAyahuasca aparece, o corpo se reconhece e se restabelece.”
Que aproximem os Bons.**



O CORPO FALA: No uso das Medicinas Flor da Alma o corpo é quem determina quando tomar, quanto tomar, como tomar e a quantidade é sua própria intuição. Antes de tomar, leia, observe, aprecie o rótulo que embala o recipiente do produto. É necessário fazer a dinamização (potencialização) do Homeopático, agitando o produto, de cima pra baixo, como se estivesse batendo um martelo, segurando-o com a mão bem fechada. Após isso, pergunte ao seu corpo e ele responderá através da sua intuição imediata: 1)Corpo, quantas vezes devo potencializar? (Agitar o número de vezes que intuir, conforme orientado acima). 2) Corpo, quantas doses eu devo tomar e como tomar? Pingar no meio da língua, a quantidade de gotas que intui. Depois misture com a saliva e engula. Ou dissolver as doses em meio copo de água ou em uma garrafinha de 500ml de água mineral. 3) Corpo, trabalhe. Leve força da fitohomeopatia de BioAyahuasca até o seu destino. (acompanhe com atenção as partículas atômicas da fitohomeopatia espalharem pelo seu corpo. 4) Após tomar, perguntar ao corpo, que sensação você teve? - Corpo, como você recebeu a homeopatia? 5) Corpo, você quer mais? Se sim, - Quantas doses? - Na sequência, repetir a partir ítem 2. Se não, agradeça e guarde a fitohomeopatia para a próxima hora. O corpo dirá quanto tomar. 6) Corpo, eu levo a fitohomeopatia comigo nos lugares aonde eu for, para eu usar se for preciso ou guardo até a próxima hora. 7) Agradeça à Rainha da Floresta e à Casa de Alquimia Flor da Alma por nos propiciarem este benefício curador.

INOVAÇÃO: Casa de Alquimia Flor da Alma, projeto de pesquisa em andamento desde 1996, cuja alternativa atua na redução de danos de efeitos adversos no indivíduo, não só em termos fisiológicos, culturais e sociais. Com efeito nootrópico em pequenas doses para uso na vida cotidiana nos centros urbanos fora do ambiente de centros religiosos que usam grandes doses em efeito enteogênico, sem os riscos de marginalização e estigmatização social. O diferencial inovador do nosso trabalho com a Fitohomeopatia segue o padrão de "homeopatia fitoterápico e fitofloral aromático" segundo padrão de legislação em RDC da Anvisa. Sucesso desde 1996. Acessível, aprovado pelos "Terapeutas Flor da Alma", produzido e distribuído com "responsabilidade social". Flor da Alma é o primeiro precursor tipo "escetamina orgânico" (aumento da liberação pré-sináptica com um aumento da sinalização celular) feito com ativos fitohomeopáticos de BIOAYAHUASCA (DMT Orgânico) baseado na dinamização dos centros energéticos (chakras) principais e auxiliares ligados a terminações nervosas e vasos sanguíneos. Inspirado e canalizado segundo conhecimento ancestral e científico. O Chá de Ayahuasca se bebe em Centros Religiosos conforme permite a legislação brasileira. As Medicinas Flor da Alma trazem uma **inovação tecnológica mensageira da força da Ayahuasca totalmente saudável para o corpo físico** para uso em centros urbanos.

A RECAPTAÇÃO DE SEROTONINA: A serotonina é liberada pelo transmissor até juntar-se ao receptor nas superfícies da membrana pós-sináptica. Então é recolhida pelo transmissor e levada novamente para a membrana pré-sináptica, decomposta e utilizada novamente. Tal processo é referido como recaptação. A atividade do neurônio serotoninérgico é regulada por alguns receptores e pelo transportador. Durante a estimulação do neurônio, a serotonina é liberada de seus terminais e ativa os receptores que podem estar disponíveis. Inibição da Recaptação: Normalmente, após a serotonina ser liberada e transmitir sua mensagem, ela é reabsorvida pela célula nervosa que a liberou. Os ISRS (Inibidores seletivos de recaptação de serotonina) impedem essa reabsorção, ou "recaptação", da serotonina. É produzida pelos neurônios no cérebro e utilizado por eles para se comunicarem uns com os outros. O neurônio libera a serotonina por meio de exocitose na fenda sináptica. O efeito antidepressivo ocorre pelos inibidores seletivos da recaptação da serotonina, que agem impedindo a retirada da serotonina da fenda sináptica, local onde esse neurotransmissor exerce suas ações. Desse modo, a serotonina permanece disponível por mais tempo, causando melhora no humor dos pacientes. A falta de serotonina no cérebro está relacionada à alimentação desbalanceada e ao estresse. No entanto, é importante pontuar que o desenvolvimento da depressão e da ansiedade não tem relação exclusiva com a falta ou excesso de serotonina no organismo. O excesso de serotonina pode causar sinais e sintomas da síndrome da serotonina que podem ser agrupados nas seguintes categorias: Alterações no estado mental: ansiedade, agitação, inquietação, easy startling e delirium. Hiperatividade autonômica: taquicardia, hipertensão, hipertermia, diaforese, tremor, vômito e diarreia. Para aumentar os níveis de serotonina, é preciso ter uma nutrição rica em triptofano e nutrientes, praticar exercícios físicos, e fazer uma boa ingestão hídrica para o equilíbrio da

flora intestinal. Atividade sexual, tomar sol e receber afeto também estimulam a produção de serotonina. Estudos relacionam níveis adequados de serotonina no organismo com benefícios para o humor, o sono, o apetite, o funcionamento intestinal, a saúde cardiovascular, a libido e a cognição. Regulação do humor: não é à toa que a serotonina é chamada de “hormônio da felicidade”. Logo, seu desregulamento pode causar alterações de humor e de comportamentos. O diagnóstico da síndrome pode ser realizado através de seus sintomas, que incluem autoestima baixa, compulsão alimentar, fadiga, falta de atenção, irritabilidade, mau humor, baixa memória e insônia. A ação terapêutica da bioayahuasca acontece em dosagens homeopáticas respondendo ao corpo e ao organismo depois de iniciada a toma do suplemento. Com a dosagem em posologia intuitiva inicia-se o começo da melhoria dos sintomas de depressão e logo com a recuperação progressiva até a remissão espontânea (autocura) com do desmame dos medicamentos feitos pelo profissional de saúde após observação do estado de melhora concreta.

SOBRE O ATIVO DA BIOAYAHUASCA: Não é alucinógeno, não causa abstinência, potente eliminador de vícios, o DMT, poderoso “enteógeno” (deus-dentro, realidade interior), substância alteradora da consciência, e também inibidor da monoamina oxidase (IMAO), que torna impossível o efeito oral do DMT. Ayahuasca “não é alucinógeno”. Ayahuasca tem 100 vezes menos DMT do que estipulado pela ciência para ser considerado droga alucinógena. Sua composição farmacológica padrão contém apenas 0,02% de DMT o que de acordo com os padrões científicos “*não pode ser considerada droga alucinógena*”, de forma que não consta na lista de substâncias proibidas da organização das nações unidas, além de ter sido aprovada pelo CONAD que a retirou da lista de substâncias alucinógenas do Brasil. Ayahuasca vem da floresta amazônica e tem uma história tradicional de uso medicinal como “planta professora”. Não causa “dependência fisiológica”. Não causa possibilidade de abstinência e não causa comportamento de abuso e perda social. Não se observa deterioração física ou psicológica durante o seu uso. Muitas pessoas relatam como a mais profunda experiência em suas vidas, contatos divinos e curas de doenças como depressão, ansiedade, stress e vícios em drogas.

MEDICAMENTO HOMEOPÁTICO: Hahnemann sistematizou o método de tratamento através da Lei da Semelhança. Pode-se curar um sofrimento combatendo-o através da Lei dos Contrários, e também através da Lei dos Semelhantes, quando procuramos que o organismo reaja, combatendo o mal que o aflige. A curar pela Lei da Semelhança determinou uma técnica de preparos específicos e sua forma de uso. A ideia de utilizar uma substância que provocasse sintomas semelhantes aos observados no indivíduo doente. Porém se fosse usada uma grande quantidade desta substância, o resultado seria tornar o indivíduo, já doente, ainda mais doente, e com os mesmos sintomas. Portanto, Hahnemann pensou em usar a mesma substância (Lei da Semelhança), porém em quantidade pequena, bem pequena mesmo. Desta forma, ele começou a diluir as substâncias que tencionava utilizar. Quando começou a diminuir a quantidade notou que, AO AGITAR a solução de forma intuitiva no início apenas homogeneizá-la - ela, em vez de perder sua força, tornava-se mais potente, mais ativa.

Apesar de conter cada vez menor quantidade da substância inicial, a solução parecia adquirir uma - força Este processo conjunto, de diluição e agitação, Hahnemann chamou de dinamização, potencialização, dynamo ou força. Chamamos de potência ao número de vezes que a substância foi dinamizada. Quanto mais dinamizada, maior a potência do medicamento. Do ponto de vista homeopático quanto mais dinamizado, mais diluído, mais potente.

BENEFÍCIOS DA FITOHOMÉOPATIA FLOR DA ALMA: Autorregulação imediata e despertar com o mesmo potencial de cura da Ayahuasca no retorno a si mesmo e expansão da consciência. Auxilia na ampliação do Foco, concentração, criatividade na resolução de problemas e reconhecimento e quebra de padrões. Alívio na ansiedade e sintomas da ansiedade, depressão e desânimos. Inibidora de vícios, propicia a abertura de visão sensorial e conhecimento de si mesmo(a), firmeza de propósito, clareza e determinação. Ajuda a superar doenças psicoemocionais e físicas podendo influenciar o organismo na produção dos hormônios pacificadores (endorfinas, serotoninas e oxitocinas). De forma gradual age como expensor de consciência, regulação da homeostase e elevação mental.

SOBRE OS ESTÍMULOS ESTRESSORES: A maioria dos estímulos estressores estão associados às emoções de medo ou ansiedade: Segundo HANS-SEYLE (1907-1982) estresse, síndrome de adaptação geral provocado por estímulos não específicos. **1ª)**

Reação de Alarme: o organismo reconhece o estímulo estressor e ativa o sistema nervoso e neuroendócrino como forma de reação e tentativa de enfrentar o agente causador. **2ª)**

Resistência: Continuação da reação de alarme e ‘adaptação’ do corpo a situação nova, tônus aumentado do HPA e do SNA simpático. Nessa fase observa-se aumento da adrenal e leucocitose em ratos. **3º) Esgotamento ou exaustão:** o estímulo estressante perdura e não há mais adaptação, mas falhas na reação. **Estresse agudo:** reação de lutar ou fugir; ativação simpática e neuroendócrina; **Estresse crônico:** Sustentação do estímulo alertante ou a sua repetição, levando a supressão da resposta imune. **Estressores Físicos:** Dor (lenta e crônica). Frio e calor intensos. Poluição sonora, conflitos sociais, separações, perdas que afetam a homeostasia, exercícios físicos, hemorragia e hipoglicemia. Psicológicos, medo, ansiedade, frustração, etc.

MEDICINAS FLOR DA ALMA: Tecnologia solúvel polar de plantas medicinais com veículos no formato de Blends, compostos por extratos puros polares de plantas medicinais agregados resultando uma solução terapêutica, calmante, relaxante, antibacteriana, desintoxicante, expectorante, analgésica (alívio de dores de cabeça) e repelente de insetos. Para uso interno e externo, no ambiente, em local em feridas ou escoriações, anti-inflamatórios, cicatrizantes, descongestionantes. antissépticos, podendo propiciar alívio para pessoas com amidalite, sinusite, faringite, congestão nasal e desintoxicantes das vias respiratórias de fumantes. Colaborando no alívio de resfriado, gripe e infecções respiratórias. Resultados positivos no auxílio dos tratamentos de dores da ansiedade e depressão. Aumento na capacidade cognitiva inibindo disparo de alterações de respostas somáticas e viscerais, diante reações urgentes no comportamento de sobrevivência, operando transformações positivas no organismo.

EFEITOS DA MEDICINA FLOR DA ALMA NO ORGANISMO: Com efeito acumulativo age com resposta imediata do sistema límbico (sede das emoções) e homeostasia (corpo físico) através da hiperventilação do cérebro melhorando o humor refletido na emissão de pensamentos positivos, evitando distorção de realidade negativa. Suplemento energético que propicia o aumento do prazer pela vida, sensação de conforto, recompensa e bem estar gera. Indutor do organismo à produção de dopaminas, pode modificar o comportamento de resposta e autoestimulação cognitiva.

NÃO HÁ CONTRA-INDICAÇÃO DO USO DA FITOHOMEOPATIA DE BIOAYAHUASCA FLOR DA ALMA: Solúvel e biodegradável, fracionado em gotas do Ativo das Plantas. **“O uso benéfico do composto natural fitoterápico leva a informação da Ayahuasca ao organismo como se fosse uma vacina”** estimulando a produção dos hormônios vetores da paz, tranquilidade e bem-estar”. **“Não é o chá em sua composição integral”**. **Sem os efeitos colaterais do chá bebido em instituições religiosas pode beneficiar o corpo físico no alívio dos distúrbios citados.**

ORIENTAÇÃO PARA QUEM USA MEDICAMENTOS ALOPÁTICOS: O uso da fitohomeopatia deve ser mínimo “não devendo ultrapassar a 05 gotas distribuídas durante o dia” ou diluídas em água potável. **Não existe registros negativos quanto ao uso homeopático do suplemento nutracêutico que age como alimento. Não é medicamento convencional. Não existe confronto com a medicina convencional.** Atua no organismo de forma generosa, colaborando na ação dos medicamentos convencionais até o seu desmame que deverá ser feito sob orientação médica, portanto, se você usa medicamentos respeite protocolo médico e inclua as fitohomeopatias como suplemento alimentar em horários diferentes sendo o seu efeito acumulativo e a resposta natural observando-se a cada dia os seus resultados.



ORGÂNICO: Solúvel de origem orgânica polar “Concentradíssimo” este blend para uso fitohomeopático restaurador feito para durar. Substância polar é solúvel. Em cada gota está a fortaleza que o corpo precisa. Em grau de puríssima densidade, dissolve-se com rapidez em seco ou em água. Quanto à “solubilidade” as forças de atração intermolecular e o tamanho da cadeia carbônica de sua composição são “polares” com água. A possibilidade de ocorrer a dissolução aumenta quando a intensidade das forças atrativas entre as moléculas de soluto e de solvente são maiores ou iguais à intensidade das forças de atração entre as moléculas do próprio soluto e entre as moléculas do próprio solvente. Use com moderação para longa duração. A medicina é solvida pela saliva. O restaurador é recebido pelo corpo onde atuação acontece.

MEDICINAS FLOR DA ALMA - “ESCETAMINA ORGÂNICO” FEITO COM BIOAYAHUASCA:

Depressão e ideação suicida. Muitos estudos nas últimas décadas apontam para uma nova perspectiva terapêutica com a Cetamina. Isso se dá devido à ação completamente diferente dos antidepressivos comuns em relação aos mecanismos no sistema nervoso central e neurotransmissores envolvidos. Além disso, há a possibilidade de **uma reposta mais rápida e robusta ao tratamento**. Os estudos apresentados pelo laboratório que desenvolveu o spray nasal de Escetamina apontam para um aumento da resposta ao tratamento quando associado ao esquema padrão de antidepressivos. Além disso, **é capaz de apresentar um possível alívio rápido dos sintomas, em até 24 horas após a primeira aplicação** - enquanto os tratamentos convencionais podem demorar 2 semanas ou mais para apresentarem os primeiros sinais de melhora. Ainda se verificou provável **benefício em pessoas com depressão que apresentem ideação ou comportamento suicida**, com redução rápida também nesses sintomas e riscos associados.

EXONERAÇÃO HOMEOPÁTICA: Quando estimulamos homeopaticamente um organismo, sua energia vital responde de forma sistêmica, mesmo que tenhamos usado o medicamento pela via oral. Por causa disso, podem ocorrer exonerações pelas vias naturais do organismo, como descargas intestinais, nasais ou intestinais. As exonerações podem indicar um processo de limpeza interna, uma espécie de expurgo e nem sempre estão relacionados com a potência do medicamento, estando mais relacionado com o histórico da doença (doenças crônicas, por exemplo) e do paciente. Havendo exoneração, diminua a dosagem, seguindo orientação interna do seu corpo físico até a liberação completa.

A RESPOSTA HOMEOPÁTICA: A velocidade de resposta da homeopatia, conforme já foi descrito, não depende da quantidade de medicamento oferecido e sim da Energia Vital do indivíduo e da natureza da sua doença. Se o indivíduo é capaz de apresentar na sua forma de adoecer sintomas agudos, rápidos, provavelmente, ao ser dado o estímulo homeopático correto, sua cura será rápida, pois o mesmo já demonstrou ser bastante reativo. Quando estamos diante de indivíduos de Energia Vital limitada, seja por qualquer motivo (alimentação desbalanceada, hábitos desregrados, efeito de stress constante) é de se esperar que a melhora demore um pouco mais, pois quem determina a velocidade da recuperação é a Energia Vital de cada um. Sendo assim, quando estamos diante de uma doença crônica, parte-se do princípio, que já podemos ter neste organismo lesões anatômicas irrecuperáveis e até mesmo, redução da capacidade das funções de certos órgãos vitais. Por tudo isso, a homeopatia pode restabelecer a saúde de forma diferente, mais lenta pelo organismo ser lento, mas isso não pode ser tomado como regra. Atuam através de estímulos energéticos na Energia Vital do paciente (ser humano, animais ou qualquer outro ser vivo), uma vez que os medicamentos homeopáticos são **mensagens energéticas** que provocam no indivíduo sintomas parecidos de sua doença e reforçam a sua cura. Desta forma, os sintomas gerados pelo medicamento homeopático anulam a doença do paciente transformando em bem-estar a sua ação benéfica duradoura.



*Um líquido se torna uma poção quando impregnamos nele
nossa energia e o a direcionamos a um propósito.*

1996



2023



“A medicina me auxiliou a perceber que dentro da minha consciência existia um caminho a ser compreendido entre o eu e o outro a ser trilhado entre "ser e estar no mundo". A Ayahuasca tem um poder em mim, em especial, de desacelerar o fluxo de pensamentos fazendo na minha opinião, a minha mente funcionar como deveria, eu consigo sentir através de ensinamentos que obtive com as expansões em contexto ritualístico pude ressignificar muito dos meus sentimentos, pensamentos e ações. Isso foi de tudo o mais importante. Damos graças às sagradas medicinas da floresta Amazônica. A partir do ano de 1996 a Casa de Alquimia Flor da Alma, torna-se a primeira a desenvolver este trabalho criando uma nova proposta na qual fundem homeopatia e Fitoterapia, nascendo a linha dos Fitohomeopáticos Flor da Alma, onde o tratamento acontece nos dois níveis (campos sutil e físico). A composição alquímica é feita através da dinamização tinturas de plantas medicinais potencializadas com a adição de princípios ativos homeopáticos personalizados de acordo com o propósito de cada fito-preparado. A Fitoterapia é o tratamento mediante o uso de plantas (reino vegetal). As matérias-primas dos fitoterápicos são plantas (folhas, caule, flores, raízes ou frutos) com efeitos farmacológicos medicinais, alimentícios, coadjuvantes técnicos ou cosméticos.”

“Sintonia” é a palavra-chave: “Por se tratar de criações alquímicas de grande potência terapêutica, recomenda-se o uso moderado pela sua longa duração e eficiência.” Não é necessário testar Flor da Alma. Cada criação tem a personalidade que você encontra, solicita e fazendo dela bom uso recebendo seus eflúvios.”



Trabalhamos em prol da saúde e bem-estar dentro da medicina natural complementar, portanto, conheça a nossa defesa jurídica e técnica-científica. Solicite orientação e material instrutivo antes de qualquer julgamento precipitado”.

Eu venho da Floresta e trago os seus ensinamentos. Quem me leva, me deu esta Ordem e me entregou este legado. Que aproximem os Bons.



01 - FITHOMEOPATIA COM ATIVOS DA BIOAYAHUASCA PARA A CABEÇA E COMANDO NEURAL



Suplemento Alimentar Nutracêutico, fluido líquido para auto regulação imediata e despertar do potencial de cura da BioAyahuasca no retorno a si mesmo(a), expansão da consciência e relaxamento endógeno corporal sistêmico.

SISTEMA COMPLETO: 10 TIPOS DE FITOHOMEOPATIA DE ATIVOS COM

BIOAYAHUASCA

O alcance do equilíbrio energético, aprofundamento espiritual pessoal, independente da crença e expansão da consciência está no despertar interior e condicionamento psicossomático. Agindo como sinalizador bioquímico de efeito observador imediato e suplemento alimentar nutracêutico:

FH01 MASTER – Equilíbrio. FH02 MATER FOLHA – Clareza. FH03 PATER CIPÓ – Firmeza. FH04 RAIZ – Segurança. FH05 BROTO – Criação. Morada do prazer. FH06 CAULE – Poder Cidade das joias. FH07 FLORESTA – Coração: Invicto, inviolado, FH08 CÉU – Comunicação: O purificador. FH09 ESTRELA – Visão: O centro do comando. FH10 SEMENTE - Conexão: O lótus de mil pétalas.

RECOMENDA-SE O INÍCIO DO TRATAMENTO COM A “FITOHOMEOPATIA FH01 MASTER EQUILÍBRIO” COM CONCENTRAÇÃO MÁXIMA DE DMT. AS OUTRAS SÃO COMPOSTOS COM OUTRAS PLANTAS MEDICINAIS.

INDICAÇÃO: Acelerador orgânico do processo de autoconsciência. Transtorno mental frequente, problemas respiratórios, síndrome do pânico, depressão, ansiedade, estresse, vícios diversos e distúrbios alimentares que podem atingir qualquer faixa etária, raça ou classe social.

ESTUDOS CIENTÍFICOS: Em estudos do grupo pioneiro, o neurocientista Dráulio de Araújo, na UFRN (Universidade Federal do Rio Grande do Norte) em Natal, mostra que uma única dose de BioAyahuasca tem **efeito ansiolítico e antidepressivo**". O pesquisador também participou da análise e publicação de outros estudos de Ayahuasca para depressão, realizados em parceria com A Ayahuasca é uma bebida obtida da combinação de duas plantas Banisteriopsis caapi (mariri) e Psychotria viridis (chacrona) por meio de decocção. Além desse chá ser considerado **inofensivo à saúde humana** em vários estudos científicos, traz diversos benefícios aos seus usuários. O presente estudo objetivou realizar uma revisão bibliográfica descrevendo os **benefícios à saúde humana** ocasionada pela ingestão da mesma, **“redução de danos de efeitos adversos”**, sendo apontada como um **instrumento promissor para o tratamento de diversas enfermidades, vícios, dependências químicas, ansiedade e síndrome do pânico**, sendo constatado que a mesma traz benefícios para seus usuários no contexto social e em sua ação **neuropsicológica, fisio-imunológica, microbiológica e parasitária em microdosagem**.

OS INIBIDORES DA MONOAMINA OXIDASE (IMAO): São uma classe de fármacos que atuam bloqueando a ação da enzima monoamina oxidase, sendo utilizados no tratamento da depressão. As Medicinas Flor da Alma agem como tipo de IMAO ORGÂNICO que age no organismo como uma “vacina” levando a mensagem do DMT ao organismo.

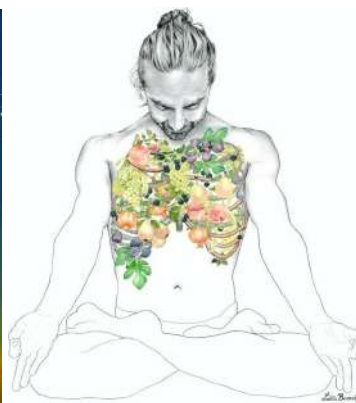
EFEITOS: Somente alegria e paz. Ajuda o sistema imune. Não tem contra indicação. “Não tem efeito colateral e não há restrição de uso. Não há casos de superdose relatados”.

EMBALAGEM E USO: Cada 30ml contém 700 gotas no formato de Tintura Mãe-Matriz que poderá ser usada em microdosagem direta em cima da língua ou dissolvida em água mineral em gotas. A fitohomeopatia para uso oral deve ser consumida na quantidade diária de 15 gotas para adultos e 50% desta dose para crianças. Para crianças: Até 03 gotas uma vez ao dia. Diluída em uma colher de sopa com água sem cloro e sem gás. Para adultos: 07 a 15 gotas ao dia. A quantidade deve variar de 3 gotas acima da língua, a ser processada com a saliva, antes de engolir. O uso diário pode ser aumentado ou diminuído de acordo com a intuição e resposta do corpo físico. Recomenda-se acima de 04 gotas diluir em água potável antes de beber. Processar a tintura com a saliva antes de ser absorvida pelo organismo. (Estamos seguindo o mesmo padrão de uso recomendado para o extrato de própolis).

PÁGINA NA INTERNET: <http://www.flordaalma.org/homeopatia.html>



02 - SPRAY ORGÂNICO DE BIOAYAHUASCA EXPANSOR DE CONSCIÊNCIA PARA USO NASAL E LOCAL EXPANSORES DE CONSCIÊNCIA FITOFLORES AROMÁTICAS



COMPLEXOS FITOTERÁPICOS AROMÁTICOS DE ALTÍSSIMA VOLTAGEM PARA DESBLOQUEIO E DESOBSTRUÇÃO DOS CANAIS RESPIRATÓRIOS E ENERGÉTICOS, MEDITAÇÃO, CONCENTRAÇÃO, ELEVÇÃO MENTAL E ESPIRITUAL. USO PARA MOMENTO ESPECIAL E TRABALHO DE RECOMPOSIÇÃO DE ENERGIA MULTIUSO PARA O CAMPO ÁURICO, CORPO EM GERAL, DESODORANTE, CARRO, CASA, CAMA, TRAVESSEIRO, AMBIENTE E LOCAL ESPECIAL. A ESCOLHA É POR SINTONIA E CONEXÃO.

RECOMENDA-SE O INÍCIO DO TRATAMENTO COM O EXPANSOR DE CONSCIÊNCIA “01 – FTH01 - RAINHA DA FLORESTA (RESCUE). CADA EXPANSOR TEM A SUA IDENTIDADE COM INSTRUÇÕES EM CADA RÓTULO.

Blends e tinturas Fitoflorais aromáticos com BioAyahuasca, expansoras de Consciência Flor da Alma foram os primeiros e únicos, canalizados a partir do ano de 1996.

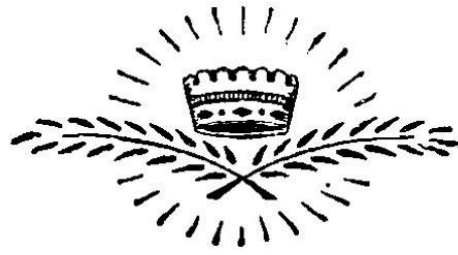
Os Expansores de Consciência Flor da Alma produzem imagens funcionais agindo no campo de sensações através de suas propriedades magnéticas influenciando no aumento de oxigênio no cérebro em ação direta na hemoglobina, componente do sangue responsável pelo transporte e difusão de oxigênio no nível celular. Aumentando o nível de oxigenação do sangue no cérebro onde ocorre uma pequena predominância de estados paralelos ao campo magnético externo de forma que essa magnetização sutil acontece e o estado de equilíbrio interno se estabelece.

É um sistema de terapia complementar que age como mediador do processo bioquímico no organismo através da ação da aromaterapia, fitoterapia, cromoterapia e mantras que agem como facilitadores que visam alcançar a evolução espiritual na prática fortalecendo a jornada solitária de autoconhecimento, que requer a busca pelo significado maior em relação à sua vivência na Terra beneficiando amplamente a prática da meditação ao longo dos dias.

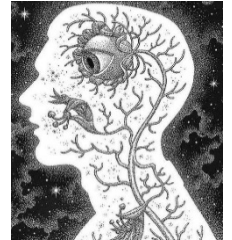
INSPIRADOS: Concebidos e recebidos dentro do salão do Daime (Ayahuaska) onde ainda exalavam-se incensos foram nascendo silenciosamente esta preciosa obra em alquimia para abrilhantar o salão do Mestre. Um bailado de cores, aromas sincronizados com os chakras, imagem, mantras e plantas medicinais fecundados e fundidos num só propósito de harmonização e manutenção do portal de luz no momento propiciado.

EMBALAGEM E USO: Cada spray 30ml contém no formato de Tintura Mãe-Matriz de aromas relacionados aos chakras que poderá ser usada de acordo com a intuição, necessidade e resposta do corpo físico. Tanto no campo áurico como na inspiração. Uso nas palmas das mãos (levar às narinas, inspirar, deslizar até a nuca e soltar o ar expirando e dizendo o mantra. No ambiente, posicionar-se no centro do local e aspergir em cada canto.

“Tudo o que vivemos nos nossos 7 primeiros anos de idade formaram o nosso auto-conceito. Deste ponto em diante sua mente converge para este pensamento e lugar, para mantê-lo onde você acredita que você pertence. Você precisa criar uma nova autoimagem, maior e mais forte que tudo que foi programado em você até hoje.”



03 - AMEMNO SERUM DETOX SALIVADOR
ÓLEO SOLÚVEL. EXTRATO CONCENTRADO BIOINTENSIVO
HIDROLISADO DE COMBINADO FITOFÁRMACO DE
NANOPARTÍCULAS DE ATIVOS BOTÂNICOS FLOR DA ALMA



**SUPLEMENTO NUTRACÊUTICO. TRANSMUTADOR ANTIVIRAL
HIDROLISADO. ALVEJANTE BIOLÓGICO COM PROPRIEDADES
ORGANOLÉPTICAS E FUNCIONAIS PARA USO EM MICRODOSAGEM.**

Óleo Solúvel. Fluido Líquido Natural que contém agentes biológico podendo agir com ação terapêutica complementar Anti-envelhecimento, antioxidante, antifúngico, antisséptico, autofágico e Cicatrizante. Queima de gordura corporal, Housekeeping Celular, inflamação e retardamento do envelhecimento. Anti-covid19 e regeneração pós Covid 19. Não é medicamento. Suplemento alimentar resultante da fusão de ativos biológicos a partir da combinação perfeita obtida por meio de processo natural. Deverá ser armazenado em local seguro e protegido de temperaturas extremas. A composição deste ativo obedece ao padrão estabelecido em sua fórmula. Sua capacidade de absorver água é derivada de sua atração por moléculas de hidrogênio totalmente solúvel. Fitohomeopático para uso em microdose com efeito salivador feito com ativos naturais combinados que estimulam a circulação dos fluidos linfáticos pelo corpo contribuindo na restauração do Microbioma. Antibacteriano. Antialérgico. Solúvel em água comum, o Amemno Serum Flor da Alma, é um composto de ativos vegetais e ativos medicinais elaborado como biosanitário, Multisistêmico (corpo inteiro) e multifuncional (proveniente de fator externo) para uso tanto internamente como externamente. Adstringente corporal biológico, salivador e lacrimador. **Adstringente** é um adjetivo de dois gêneros que indica **alguma coisa que adstringe ou constringe.** Também pode ser um substantivo, indicando um **elemento ou substância que causa adstringência.**

O CORPO É QUE DETERMINA O USO: A intuição e a conexão com o próprio corpo manifestarão sobre a quantidade de dosagem. Use com moderação para longa duração. Intuição não é um dom. Quem se sente bem conectado com a sua intuição sabe que ela é a sua voz mais sábia e segura. Talvez você acredite que intuir seja algum dom especial de pessoas místicas, mas é uma capacidade humana com a qual todos nós nascemos, capaz

de levar informação e conhecimento à nossa mente sem passar pelo filtro dos modelos racionais. Ela pode nos ajudar a tomar pequenas decisões diárias, as quais nem percebemos, bem como nos assopra aos ouvidos um comando que por vezes teima em permanecer ali, nos guiando para outra direção que tem mais a ver com a nossa natureza.

AMMENO SERUM PARA QUE SERVE: Mais de 30 propriedades eficazes foram identificadas. Sua característica de criopreservação se destaca como essencial entre os usos dados em farmácias e terapias. Ele possui capacidade de se combinar com diversos tipos de ácidos, carboidratos, lipídios e diversas outras substâncias sem mudar definitivamente sua composição de moléculas, ou seja, serve como base para formulação de outros produtos disponíveis em nossa linha de produção. Ele pode ser instrumento para carregar diversos compostos pela corrente sanguínea por ser muito eficaz em penetrar membranas.

AMMENO SERUM BENEFÍCIOS: A substância continua sendo estudada e sendo feitas análises laboratoriais para que possamos obter o registro pela Anvisa. A produção da nossa fito-homeopatia não é industrial e nem laboratorial. Produto natural, solúvel e de dosagem baixa. Todas as informações estão neste relatório técnico. Não causa nenhum efeito colateral e não possui contraindicações. Por ser destinado ao multiuso e, variedade desde animais, plantas e pessoas. Inibindo de preocupações com toxidades devido ao seu alto uso de absorção e eliminação pelo organismo.

HIDRATANTE BIOLÓGICO: Tônico facial ativador e removedor de células mortas que hidrata higienizando a pele por dentro e por fora, removendo crostas pesadas e manchas. Restabelece o Ph cutâneo, reduzindo o diâmetro dos poros. Resultante da composição de ativados de origem vegetal e biodegradável que auxiliam na remoção de camadas densas e resíduos tóxicos da pele oriundos de células mortas. Ideal para peles oleosas, infectadas e acneicas podendo ser usado em procedimentos de limpeza de pele para todos os biotipos e fototipos cutâneos. Na **medicina**, as substâncias adstringentes são usadas na produção de alguns medicamentos, que têm a função de contrair os vasos capilares e parar hemorragias. Na área da cosmética, são substâncias com ação adstringente são usadas para criar loções para a pele, desodorantes, cremes adstringentes, sabonetes, tônicos, etc. Os cremes que causam adstringência constriem os tecidos, fechando os poros, e por isso é recomendado para pessoas que têm a pele muito oleosa ou que têm acne. Os cosméticos adstringentes têm a mesma função de tônicos. Não há necessidade de enxague devido ser absorvido e eliminado naturalmente pelo respirar da pele. As Microdosagens são de ação imunoprotetora antisséptica, antimicrobiana eficaz imediata. Solução concentrada e potente para uso moderado devido a alta potência dos ativos de sua composição. Alta pureza e qualidade. Com Poder antioxidante, ajuda o detox da pele. Inalado produz aumento da energia cerebral melhora a rapidez de raciocínio foco e memória. Aumenta neurotransmissores, podendo melhorar o humor e bem-estar.

AUXÍLIO NO TRATAMENTO DENTÁRIO: O Amemno Serum pode matar 99,99% das bactérias, eliminar o mau hálito, remover a placa dentária e o tártaro, curar a gengivite e a periodontite, aliviar a dor de dente, prevenir e remover cáries, restaurar o esmalte dos dentes, estimular a formação de dentina restauradora e estimular a regeneração de dentes perdidos. Todos os dias, resíduos de alimentos em nossa boca podem fazer com que vários tipos de bactérias e microorganismos da cavidade oral se multipliquem nos espaços entre os dentes e no interior da cavidade oral. Isso pode levar a uma série de problemas de saúde bucal, incluindo mau hálito, úlceras na boca, dentes amarelos, cáries, cálculos, gengivas inflamadas, sangramento nas gengivas, dentes sensíveis, dentes quebradiços ou parcialmente ausentes, gengivas inchadas, dores de dente, dentes soltos, perda de dentes, e até câncer bucal. Quando tal condição continuar a piorar, você terá mau hálito, inflamação da gengiva e outros problemas. Nesse momento, as bactérias estão corroendo suas gengivas, tornando-as propensas a sangramento, dor, vermelhidão e outros problemas. Quando esses problemas não podem ser resolvidos a tempo, seus problemas bucais se tornarão mais sérios e você sofrerá de periodontite, placa bacteriana, cálculo dentário, dentes soltos, dor de dente e outros problemas, podendo até levar à perda de dentes. A formação de cárie dentária é devido ao dano do esmalte do dente por germes que podem se espalhar gradualmente para a dentina e até mesmo para a polpa. Isso pode levar a mau hálito, dor de dente, dentes quebradiços e perda de dentes. Quando a cárie ocorre, haverá uma reação em cadeia na qual os dentes normais começam a ser corroídos à medida que os germes se espalham para os dentes circundantes. Cuidados dentários inadequados podem levar a uma série de doenças de saúde, que afetam o cérebro, os pulmões, o coração, a pele, o pâncreas e os rins. Assim, é importante estabelecer uma boa higiene dental desde tenra idade, pois isso ajudará a preparar o terreno para bons hábitos de higiene bucal ao longo da vida. As doenças bucais, embora amplamente evitáveis, representam um grande problema de saúde para muitos países e afetam as pessoas durante toda a vida, causando dor, desconforto, desfiguração e até a morte. Estima-se que as doenças bucais afetem cerca de 3,5 bilhões de pessoas. A cárie dentária não tratada (cárie dentária) em dentes permanentes é a condição de saúde mais comum de acordo com a Carga Global de Doenças 2019. O tratamento para problemas de saúde bucal é caro e geralmente não faz parte da cobertura universal de saúde (CUS). A maioria dos países de baixa e média renda não tem serviços suficientes disponíveis para prevenir e tratar problemas de saúde bucal. As doenças bucais são causadas por uma série de fatores de risco modificáveis comuns a muitas doenças não transmissíveis (DNTs), incluindo consumo de açúcar, uso de tabaco, uso de álcool e falta de higiene, e seus determinantes sociais e comerciais subjacentes. O gel dental TeethRegrowth pode ajudá-lo a remover placa dentária, cálculo, germes, etc., e tornar seus dentes completamente brancos em 1 semana, independentemente de seus dentes serem amarelos ou pretos.

NÃO É MEDICAMENTO: Detalhamento terapêutico feito através de dados técnicos da potência terapêutica de cada ativo contido em sua composição confirmada por estudos científicos e relatórios técnicos acadêmicos.

COMPOSIÇÃO: A composição do Serum é uma combinação de ingredientes provenientes de biotecnologia e ativos atóxicos altamente solúveis, de crueldade animal e gera impacto positivo no meio ambiente, enquanto cuida da sua pele e do seu organismo com responsabilidade e eficiência. Indicado para todos. Sem distinção de gênero ou tipo de pele. Combinamos ingredientes de origem natural, não agressivos e de alta performance, que promovem o bem-estar, a antioxidação e a hidratação e regeneração interna e do tecido externo sua pele.

EMBALAGEM E USO: Cada 10ml contém 200 gotas no formato de Tintura Mãe-Matriz que poderá ser usada em microdosagem direta em cima da língua ou dissolvida em água mineral em gotas. A quantidade deve variar de 2 a 4 gotas diariamente podendo ser aumentada e diminuída de acordo com a intuição e resposta do corpo físico.

Aprenda a ouvir a sua voz interna. Dar valor à nossa voz interna nos traz sabedoria para tomar decisões e escolher caminhos que tragam mais sentido e felicidade.



PROTOSCOLOS DE USO – LEIA COM ATENÇÃO

O TRATAMENTO COM AS MEDICINAS FLOR DA ALMA É FEITO ATRAVÉS DE CONVERSA ÍNTIMA COM O CORPO FÍSICO ATRAVÉS DA INTUIÇÃO. POTENCIALIZE (DINAMIZE), ANTES DE USAR.



PROTOSCOLO 1 – “FITOHOMEOPATIA DE BIOAYAHUASCA” PARA A CABEÇA E COMANDO NEURAL

EMBALAGEM E USO: Cada 30ml da Tintura Mãe-Matriz da Fitohomeopatia de BioAyahuasca contém 700 gotas em forma de tintura Mãe-Matriz. Cada 10ml do Amemno Serum contém 200 gotas no formato de Tintura Mãe-Matriz. Poderão ser usados em microdosagem direta em cima da língua ou dissolvida em água mineral em gotas. A quantidade deve variar de 3 a 7 gotas diariamente podendo ser aumentada e diminuída de acordo com a intuição e resposta do corpo físico. Cada Expansor de Consciência contém 30ml que poderá ser aspergido várias vezes no corpo ou no ambiente.

AVISO IMPORTANTE: Por se tratar de Produtos Naturais os resultados podem variar de indivíduo para indivíduo, sendo gradativo para uns e mais rápido para outros. Não aconselha que interrompa nenhum outro tratamento sem o conhecimento do seu médico. Procure sempre uma orientação de profissionais qualificados. O desmame só poderá acontecer mediante acompanhamento médico.

1 – TESTE ANTI-ALÉRGICO: Passe uma gota na ponta dos dedos e após massageie a entradas das narinas e observe a reação. Se a reação foi positiva, passe para o próximo passo.

2 – DESBLOQUEIO E HIDRATAÇÃO DOS CANAIS DAS NARINAS: Pingue uma gota em cada narina e observe a reação, até que a fitohomeopatia chegue até a garganta. Haverá durante a ação, iniciará uma reação expectorante com liberação de muco. Observe a sua glote durante o processo... se houver liberação do sistema respiratório, prossiga. Se tiver bloqueio respiratório, pare.

3 – DOSAGEM MÍNIMA: Coloque 02 gotas em meio copo de água, agite e beba bocejando na boca de modo como se estivesse lavando todo o interior da boca e depois engula suavemente.

4 - DOSAGEM QUÂNTICA: A cada litro de água, 06 gotas da fitohomeopatia. É este o mínimo para que possamos observar o mínimo e receber o muito... assim funciona a homeopatia. Se o corpo pedir e começar a responder bem, duplicaremos, somente depois das avaliações médicas convencionais. Quem determina quando tomar, quanto tomar, como tomar e a quantidade é sua própria intuição. Antes de tomar, leia, observe, aprecie o rótulo que embala o recipiente do produto. É necessário fazer a dinamização (potencialização) do Homeopático, agitando o produto, de cima pra baixo, como se estivesse batendo um martelo, segurando-o com a mão bem fechada. Após isso, pergunte ao seu corpo e ele responderá através da sua intuição imediata: 1)Corpo, quantas vezes devo potencializar? (Agitar o número de vezes que intuir, conforme orientado acima). 2) Corpo, quantas doses eu devo tomar e como tomar? Pingar no meio da língua, a quantidade de gotas que intui. Depois misture com a saliva e engula. Ou dissolver as doses em meio copo de água ou em uma garrafinha de 500ml de água mineral. 3) Corpo, trabalhe. Leve força da fitohomeopatia de BioAyahuasca até o seu destino. (acompanhe com atenção as partículas atômicas da fitohomeopatia espalharem pelo seu corpo. 4) Após tomar, perguntar ao corpo, que sensação você teve? Gostou? - Corpo, como você recebeu a homeopatia? 5) Corpo, você quer mais? Se sim, - Quantas doses? - Na sequência, repetir a

partir ítem 2. Se não, agradeça e guarde a fitohomeopatia para a próxima hora. O corpo dirá quanto tomar. 6) Corpo, eu levo a fitohomeopatia comigo nos lugares aonde eu for, para eu usar se for preciso ou guardo até a próxima hora. 7) Agradeça à Rainha da Floresta e à Casa de Alquimia Flor da Alma por nos propiciarem este benefício curador.

5 – PROSSIGA COM USO ATÉ O VIDRO TERMINAR: Uso interno de 15 gotas diárias no máximo. Podendo ser diluído 05 gotas em uma garrafinha de 500ml, sendo bebido aos poucos ou 03 gotas pela manhã e 03 gotas antes de dormir, diluídas ou sublingual. Durante o dia a dosagem de 03 gotas poderá ser repetida quando houver necessidade e se “o corpo pedir”. Não há necessidade de superdosagem porque o uso é acumulativo.

6 - INSTRUÇÕES DE USO DINAMIZADO: No Segredo alquímico da composição (SQN) o princípio ativo em sua conservação é manipulado em embalagem ecologicamente correta de 35ml da tintura Mãe-Matriz que poderá ser usada concentrada ou dinamizada da seguinte forma: Em diluição manual coloque 5, 7, 14 ou 21 gotas da tintura-mãe noutro vidro de 30ml e complete com água filtrada, mantendo em geladeira. O processo manual de sucussão em dinamização acontece no sistema CH de agitação que consiste no movimento vigoroso e ritmado do antebraço, contra anteparo semi-rígido, do insumo ativo, dissolvido em insumo inerte adequado para cima e para baixo que de acordo com a prescrição e assim estará pronto o CH1 para potência que é recomendado 100 CH em fortes sucussões (escala centesimal). Em processo de indução mental durante o momento de potencialização deve-se imaginar a situação em que a fito-homeopatia seja favorável à eficácia do tratamento. Hahnemann variou o número de agitações a que submeteu suas diluições. Não há descrição em relação à amplitude do movimento. Em relação à força, encontram-se citações sobre "sucussões" na obra Doenças Crônicas, passando, na 6a. edição do Organon, para "fortes sucussões", porém não há uma clara mensuração desta força. Em relação ao espaço disponível, Hahnemann estabeleceu entre metade a 1/3 do frasco vazio (Hahnemann, 1985; Hahnemann, 1989).

7 - INSTRUÇÕES DE USO DA TINTURA MÃE-MATRIZ PURA: 1,2,3 gotas sublingual à noite antes de dormir, pela manhã de jejum, antes da meditação. Acima de 3 gotas recomendamos que sejam diluídas em água potável. Use a intuição também, o seu corpo pedirá. Cada frasco contém 750 gotas aproximadamente. Cada 30ml contém 700 gotas no formato de Tintura Mãe-Matriz que poderá ser usada em microdosagem direta em cima da língua ou dissolvida em água mineral em gotas. A fitohomeopatia para uso oral deve ser consumida na quantidade diária de 15 gotas para adultos e 50% desta dose para crianças. Para crianças: 3 a 5 gotas uma vez ao dia. Diluída em uma colher de sopa com água sem cloro e sem gás. Para adultos: 07 a 15 gotas ao dia. A quantidade deve variar de 3 gotas acima da língua, a ser processada com a saliva, antes de engolir. O uso diário pode ser aumentado ou diminuído de acordo com a intuição e resposta do corpo físico. Recomenda-se acima de 04 gotas diluir em água potável antes de beber. Processar a tintura com a saliva antes de ser absorvida pelo organismo. (Estamos seguindo o mesmo padrão de uso recomendado para o extrato de própolis).

ALTAMENTE CONCENTRADO DEVERÁ SER USADO COM MODERAÇÃO E BOM APROVEITAMENTO.



PROCOLO 2 – “FITOCROMOAROMATERAPIA - EXPANSORES DE CONSCIÊNCIA RAINHA DA FLORESTA” PARA DESBLOQUEIO DO SISTEMA RESPIRATÓRIO, CAMPO ÁURICO E AMBIENTE.

- 1 - **TESTE ANTI-ALÉRGICO:** Passe o spray na palma da mão observe a reação. Se a reação foi positiva, passe para o próximo passo.
- 2 - **USO INTERNO:** Sistema Respiratório. Borrifar nas palmas das mãos, friccionar uma com a outra, iniciar um passe elevando as mãos até as narinas, *inspirando*, após deslizando em linha reta da testa até a nuca e após *expirando* dizendo o mantra indicado no rótulo concluindo o círculo respiratório.
- 3 - **NO PEITO:** Borrifar no meio do peito.
- 4 - **NO AMBIENTE:** Posicionar-se no centro do local e borrifar nos quadros cantos do local.
- 6 - **NO CAMPO ÁURICO:** Há 30 cm da testa, expirar absorvendo a nuvem gerada.
- 7 - **NO CARRO:** Borrifar na parte da frente e atrás.
- 8 - **NO QUARTO DE DORMIR:** Borrifar na cama e no travesseiro (Afastar insetos e purifica o tecido da cama contra ácaros).
- 9 - **SPRAY BUCAL:** Borrifar na boca, misturar com a saliva, massagear os dentes com a língua e engolir.
- 10 - **NA PELE:** Hidratante e cicatrizante.
- 11 - **NOS CABELOS:** Hidratante e evita quedas de cabelo.
- 12 - **DESODORANTE:** Nas axilas e região genital.
- 13 - **NA TESTA:** Borrifar há 30cm da cabeça, já age no campo áurico, cabelo e testa. Ajuda na concentração e hidrata o rosto.
- 14 - **OUTROS:** Imantação de Objetos, como perfume, como antisseptico local e como desodorante.

10 - **PÁGINA NA INTERNET:** <http://www.flordaalma.org/expansores.htm>.



PROTOCOLO 3 - FITOHOMEOPATIA “AMEMNO SERUM” PARA REGENERAÇÃO DO CORPO FÍSICO.

Atenção: Produto de embalagem pequena para uso moderado e longa duração devido a alta concentração de ativos.

1 – TESTE ANTI-ALÉRGICO: Passe uma gota na ponta dos dedos e após massageie a entradas das narinas e observe a reação. Se a reação foi positiva, passe para o próximo passo.

2 - DESBLOQUEIO E HIDRATAÇÃO DOS CANAIS DAS NARINAS: Pingue uma gota em cada narina e observe a reação, até que a fitohomeopatia chegue até a garganta. Haverá durante a ação uma reação expectorante com liberação de muco. Observe a sua glote durante o processo... se houver liberação do sistema respiratório, prossiga. Se tiver bloqueio respiratório, aumente a dosagem até a garganta soltar a placa obstrutora. Devido a infecção interna, geralmente arde muito no primeiro contato, mas após o alívio respiratório acontece uma ação refrescante e aliviadora e então, a partir daí o seu uso será apenas para manutenção.

3 - DOSAGEM MÍNIMA: Coloque 01 gota em um copo de água, agite e beba bocejando na boca de modo como se estivesse lavando todo o interior da boca e depois engula suavemente.

4 - PRESCRIÇÃO DE DOSAGEM: *Limite de dosagem* de no máximo médio de 04 gotas ao dia até alívio permanente. O próprio organismo pedirá e através da necessidade e intuição a orientação do uso parte do próprio corpo. Para dosagem mínima e geral faça a solução do Serum diluindo 03 gotas em 01 litro de água ou em 01 gota em um copo de água misturando com a saliva e bebendo.

5- DOSAGEM QUÂNTICA: A cada litro de água, 06 gotas da fitohomeopatia. A cada 500ml de água, 03 gotas da fitohomeopatia. É este o mínimo para que possamos observar e receber o muito... assim funciona a homeopatia. Se o corpo pedir e começar a responder bem, duplicaremos, somente depois das avaliações médicas convencionais. Quem determina quando tomar, quanto tomar, como tomar e a quantidade é sua própria intuição. Antes de tomar, leia, observe, aprecie o rótulo que embala o recipiente do produto.

6 - SISTEMA RESPIRATÓRIO E ANSIEDADE: Recomenda-se uma gotinha na ponta de cada narina na parte de dentro. Irá lavar todo o sistema e ao descer até a garganta já estará pronta para ser engolida.

7 - CLAREAMENTO DOS DENTES: Traçar uma linha em cima da arcada dentária de um lado ao outro, após deixar misturar naturalmente com a saliva e engolir.

8 - SUBLINGUAL: Recomenda-se o uso de 01 a 03 gotas de forma sublingual de preferência no período da manhã de jejum, após as refeições, ou à noite antes de dormir. Começando com uma gota aumentando gradativamente conforme adaptação. O ideal para cada pessoa varia bastante, sendo que algumas pessoas mais sensíveis necessitem de doses menores e outras mais resistentes suando doses maiores.

9 – EM CIMA DA LÍNGUA: À noite antes de deitar, faça uma linha reta da garganta até a ponta da língua do Sêrum Flor da Alma em cima da língua deixando misturar naturalmente com a saliva e após, engolir.

10 – TRATAMENTO DENTÁRIO E PREVENÇÃO DE CÁRIES: O Amemno Serum pode remover 99,99% das bactérias, eliminar o mau hálito, remover a placa dentária e o tártaro, curar a gengivite e a periodontite, aliviar a dor de dente, prevenir e remover cáries, restaurar o esmalte dos dentes, estimular a formação de dentina restauradora e estimular a regeneração de dentes perdidos. Faça uma linha reta entre a arcada dentária superior e inferior e a gengiva, espalhando o sêrum nos dentes, deixando misturar naturalmente com a saliva, bocejar e após, engolir.

11 – COLÍRIO EXTERNO – USO EM CIMA DAS PÁLPEBRAS DOS OLHOS: Relaxa os músculos dos olhos. Ajuda na limpeza das glândulas lacrimais. Hidrata toda a área dos olhos. Diminui a bolsa dos olhos. Elimina rugas de expressão facial e clareia a pele. Clareia extremidade dos olhos e é anti-rugas. Para limpeza e clareamento.

Uso: Em cima das pálpebras com os olhos fechados, coloque uma gota em cima do dedo indicador e espalhe suavemente, massageando suavemente até total absorção do Serum em toda a área dos olhos. Relaxe as pálpebras e permita a reação suave das glândulas lacrimais.

12 - DILUIÇÃO: Diluir 01 gota em meio copo ou 04 gotas para 01 litro de água e engolir também misturando com a saliva higienizando toda a boca.

13 - NARINAS: Colocar 01 ou 02 gotas em cada narina e inspirar. Massagear com os dedos a área das narinas.

14 - UMBIGO: Especial para o umbigo massageie 01 gota no seu umbigo e estenda-o 1 polegada e meia ao redor do seu umbigo.

16 - PELE: colocar 01 ou 02 gotas no local desejado e espalhar levemente até que o absorva como um todo.

17 - RUGAS, FERIDAS, HERPES, ESCORIAÇÃO: Usar o necessário até que a assepsia e a hidratação aconteça naturalmente conforme a necessidade do tecido epitelial. Use com moderação.

18 - PÁLPEBRAS: Passar uma gota em cima das pálpebras de um lado ao outro ao outro dos olhos.

19 - CABELOS: 03 gotas na palma da mão, espalhar e passar massageando todo o coroa cabeludo.

20 - ROSTO: 03 gotas na palma da mão, espalhar e passar massageando todo o rosto e pescoço.

21 - ASSÉPCIA DOS PÉS E PREVENÇÃO A FRIEIRAS: Hidratar as unhas, entre os dedos e espalhando para todos os pés.

21 - OUVIDOS: uma gota em cada ouvido para limpeza, higienização, hidratação e eliminação de ceras em excesso.

22 - UNHAS: Uma gota em cada unha, para cauterização de feridas, agente antifúngico, antimicótico e antibacteriológico.

23 - TRATAMENTO PREVENTIVO MULTIUSO: Passar 03 gotas dentro e ao redor do umbigo massageando de forma circular. 01 gota na ponta de cada narina, inspirando e espalhando ao redor das narinas. Tomar 02 gotas diluídas em 01 ou meio copo de água filtrada, até 03 vezes ao dia “ou” simplesmente pingar 03 gotas em cima da língua misturar com a saliva e após, engolir. Este é um potente remédio para infecções diversas e problemas catarrais. Use 3 a 5 gotas (de acordo com a necessidade), pingue-as acima da língua (ou embaixo desta) e mantenha-as na boca misturando na saliva, por 30 segundos, antes de engolir. Para uso externo, pingue diretamente sobre o local infectado.

24 - BENEFÍCIOS NA PELE: Permita que o fito homeopático e o seu corpo se harmonizem para que a transformação aconteça com tranquilidade sem forçar o organismo. Hipoalergênico, indicado para peles sensíveis e auxiliar de regeneração e cicatrização. Peles oleosas e mistas. Pele sensível ou irritada. Queimaduras leves. Depilação e barba. Procedimentos estéticos. Lesão por pressão (escaras). Coceiras na pele. Fissura de mamilos na amamentação. Hematomas e equimoses. Queimaduras leves. Picadas de mosquito. Dermatite seborreica. Pós-micro agulhamento. Tratamento contra câncer com radioterapia. Peles sensíveis ou sensibilizadas. Pós-laser. Pós-peeling. Pós-barba. Pós-depilação. Rosácea. Pele de idoso. O Serum Flor da alma hidrata e minimiza as escamações da psoríase na pele. Hidrata, umecta e protege a pele com dermatite atópica. Melhora a microcirculação e oxigenação da pele dos diabéticos. Proporciona flexibilidade, maciez e conforto para peles maduras. Reduz a coceira em peles ressecadas, fragilizadas ou envelhecidas. Hidrata e reduz o processo inflamatório das peles com ceratose actínica. Reduz o desconforto causado pelo ressecamento da pele nos tratamentos anticâncer. Previne estrias. Protege a pele após a tatuagem. Mantém a pele frágil e mais firme e resistente. Atenua as irregularidades da tonalidade da pele.

25 - PREVENTIVO DE ESTRIAS: Previne estrias e melhora a qualidade da pele com estrias recentes.

26 - PELES ENFRAQUECIDAS: Hidrata, estimula a formação de colágeno e melhora a tonalidade das peles envelhecidas, mãos, braços e colo. Acalma e atua como antioxidante e detoxificante da

pele. Reduz a coceira e inflamação da pele picada por mosquitos. Proporciona hidratação e emoliência para peles secas ou ressecadas.

27 - CERATOSE ACTÍNICA: Reduz o processo inflamatório e hidrata a pele do idoso, minimizando as escamações da ceratose actínica.

26 - TRATAMENTO ONCOLÓGICO: Reduz o desconforto por melhorar a hidratação, emoliência e flexibilidade da pele de pacientes em tratamento de quimio e radioterapia.

28 - FISSURA DE MAMILOS NA AMAMENTAÇÃO: Reduz a coceira, inflamação e melhora a fixação dos pigmentos na tatuagem.

29 - PELES MAIS RESISTENTES: Mantém a pele frágil mais firme e resistente.

30 – LORDOSE CERVICAL-DOR NA NUCA- DOR CIÁTICA E COCCIX-EMAGRECIMENTO E CORREÇÃO POSTURAL (c1-c7): Os ossos da coluna são chamados de vértebras. Existem 33 vértebras na coluna, sendo 7 cervicais, 12 torácicas, 5 lombares, 5 sacrais e 4 coccígeas. Na parte alta, encontramos a coluna cervical (pescoço) e suas sete vértebras: Vértebra Cervical 1 (C1), Vértebra Cervical 2 (C2) e, assim, sucessivamente: C3, C4, C5, C6 e C7. Desse conjunto, apenas duas vértebras da coluna cervical não têm um disco intervertebral interposto entre elas: C1 e C2. Nessa região, a curvatura é chamada de lordose cervical. Esse é o segmento de maior mobilidade da coluna vertebral. Tratamento: Fadiga, melhor circulação, perda de gordura e remoção de nódulos. Massagear o óleo na região da Última vertebra da coluna no meio da linha dos ombros. Faça o mesmo na região sacral e coccigena.

31 – DESODORANTE ÍNTIMO: 01 gota nas mãos massagear o órgão genital, hidratando-o. Desodora, refresca e ativa o campo energético, aliviando tensões, frigidez e ejaculação precoce.

RENDIMENTO: Dosagem mínima com 240 gotas (Frasco de 10ml), 700 gotas (Frasco de 30ml) utilizando as dosagens recomendadas, cada frasco terá um rendimento duradouro, dependendo da dosagem escolhida necessária. A solução poderá durar de dois a três anos sem perder sua potência.

PROSSIGA COM USO ATÉ O VIDRO TERMINAR: Uso interno de 15 gotas diárias no máximo. Podendo ser diluído 05 gotas em uma garrafinha de 500ml, sendo bebido aos poucos ou 03 gotas pela manhã e 03 gotas antes de dormir. Durante o dia a dosagem de 03 gotas poderá ser repetida quando houver necessidade e se o corpo pedir.

É isto... prossiga com interação com o corpo físico. Ele te pedirá a quantidade de vezes pela intuição. Não exagere, não há necessidade. Deixe o seu corpo físico realizar o processo de purificação naturalmente.



DETALHAMENTO TÉCNICO

INFORMAÇÕES DO PRODUTO: Produto é feito com ingredientes 100% naturais e essenciais no combate do stress, insônia e ansiedade.

Composição básica de todos os produtos: Extrato puro de Jagube (Cipó IMAO), Mariri (folha DMT), água purificada (h2O filtrada) e própolis ativado.

Modo de uso: Ingerir 5 (cinco) gotas, 2 (duas) ou três vezes por via oral ao dia, acima da língua, devendo deixar misturar com a saliva por 01 minuto, gerando uma massa para ativação dos ativos da Planta e preparo para absorção pelo organismo.

Conteúdo: 30ml – 700 gotas e dura em média **3 meses** - Medicina concentrada líquida e pura, de qualidade e eficiência.

Precaução: Manter em sua embalagem original, em temperatura natural. O sistema de conta-gotas interno já garante a sua proteção. Não é necessário guardar em geladeira. Proteger da luz e manter em lugar seco. Preservar a integridade da embalagem. Validade 02 anos.

Contra indicação: Não contém contra indicação por ser um produto totalmente solúvel e biodegradável, devendo apenas seguir a instrução de no máximo 15 gotas durante o dia, sendo divididas em 03 vezes ou em dosagens menores conforme o corpo sentir a necessidade ou a situação pedir harmonização.

Informações de envio: Via Correios 24h após aprovação do **envio da contribuição**. Informamos pelo site o **código de rastreamento** e entraremos em contato para maiores informações sobre o produto.

GRUPO DE APOIO – CALL CENTER: Prestamos o total suporte antes, durante e depois da compra de nossos produtos com curso e treinamento específico dentro da ética e respeito e uso da Medicina.

CONCLUSÃO: De acordo com o estudo, adolescentes que consumiram o chá durante dois anos apresentaram perfis psiquiátricos e neuropsicológicos normais, nenhum uso problemático de drogas e um desenvolvimento considerado normal na tomada de

decisões. Os resultados do uso das fitohomeopias Flor da Alma nos traz a segurança de estamos realizando um trabalho em graduação perfeita dentro da responsabilidade social, respeitando a planta em sua manipulação, distribuição e atenção aos nossos colaboradores e incentivadores. Pelo fato da BioAyahuasca ser feita de ativos orgânicos, não entra em choque com medicamentos alopáticos, devendo apenas manter um distanciamento de 03 horas após o uso do medicamento convencional.



MEDICINAS FLOR DA ALMA – SUPLEMENTOS NUTRACÊUTICOS NOOTRÓPICOS

INFORMAÇÕES TÉCNICAS

FLOR DA ALMA - INOVAÇÃO: Somos os primeiros ao criarmos as peças alquímicas neste padrão vibracional de fitohomeopatia com o ativo natural e orgânico de BioBioBioAyahuasca e plantas medicinais brasileiras. A Metodologia da Casa de Alquimia Flor da Alma visa “biovitalização” ao estabelecer equilíbrio através do fortalecimento consciente da rede de informação eletromagnética do indivíduo resultando equilíbrio natural do ser primordial para a organização homeostática na recuperação da saúde física, mental e espiritual. O *Sistema terapêutico Flor da Alma de fitohomeopatia inspirado, canalizado e sistematizado a partir do ano de 1996* com foco na saúde direcionado ao uso de Medicina Complemento à Medicina Convencional, resultante de estudos de fitoterapia, plantas de poder e homeopatia. O resultado deste estudo traduz-se num trabalho de fitohomeopatia fracionadas de ativos vitais direcionados aos sete principais centros de energia conhecidos com chakras na Medicina Indiana Ayurveda e os 05 canais vitais conhecidos como nadis na Medicina Tradicional Chinesa em correspondência direta com os centros endócrinos, órgãos vitais e a força de toda energia em movimento acionando memórias de saúde e bem-estar participando do equilíbrio homeostático e energético.

FLOR DA ALMA – MISSÃO: Produtos Naturais Nutracêuticos direcionados para uso em Medicina Complementar destinados a Profissionais Holísticos e admiradores comum. Produzir ação (programação) visando comunicação positiva com o corpo físico através do uso suplementar através de comando de mantras-toques eficientes entre as pessoas e consigo mesmo com o objetivo de conquistar a excelência, bem-estar, desenvolvimento pessoal e profissional daquele que dela faz uso.

FLOR DA ALMA – PRESTAÇÃO DE SERVIÇOS: Em constante laboratório forjamos ferramentas terapêuticas resultantes de extratos vegetais de plantas alimentícias

medicinais. Processado artesanalmente com todo o cuidado destinado aos nossos simpatizantes e colaboradores. Isento de registro na Anvisa.

FLOR DA ALMA – PRESTAÇÃO DE SERVIÇOS: Em constante laboratório forjamos ferramentas terapêuticas resultantes de extratos vegetais de plantas alimentícias medicinais. Processado artesanalmente com todo o cuidado destinado aos nossos simpatizantes e colaboradores. Isento de registro na Anvisa.

FLOR DA ALMA (VINHO DAS ALMAS): Suplementos Nutracêuticos para uso em Medicina Complementar à Medicina Convencional com produtos Naturais da Farmacopeia Brasileira, para que as pessoas possam utiliza-los para benefícios da saúde física, mental e espiritual com certificação técnica e Científica. A Metodologia da Casa de Alquimia Flor da Alma visa “biovitalização” ao estabelecer equilíbrio através do fortalecimento consciente da rede de informação eletromagnética do indivíduo resultando equilíbrio natural do ser primordial para a organização homeostática na recuperação da saúde física, mental e espiritual. Nosso objetivo é entregar aos usuários maior qualidade de vida e saúde, através de produtos que fortalecem a imunidade, ajudam no tratamento a patologias como a depressão, ansiedade, vício em tabagismo, entre outros, num formato biodegradável e positivo ao organismo.

AÇÃO PROTETORA: É extremamente capaz no resguardo protetor de substâncias nocivas ao organismo.

DESEMPENHO: O número de passagens celulares que a substância apresenta preserva o corpo de diversos danos materiais colaborando com a homeostase, fortalecimento da saúde e bem-estar.

GRAU DE TOXIDADE E CONSERVAÇÃO: Orgânico, solúvel, polar. Seu nível de toxicidade é de baixa densidade em consistência de alta solubilidade, inclusive, é parte importante de sua capacidade na preservação e absorção celular. Risco de contaminação por bactérias é baixo. Raramente apresenta incidências de alterações genéticas ou morfológicas por diferentes tipos de microrganismos devido a tecnologia empregada em sua conservação.

CUSTO BENEFÍCIO: Degradado por alto grau de solubilidade por meio de processos químicos e biológicos naturais, faz com que o produto apresente um dos melhores custo-benefício do mercado por ser facilmente dissolvido em água. Composto líquido absorvente e um pouco viscoso, solúvel. Sua capacidade penetradora, difusora e carreadora com alto potencial em seu uso e de fácil eliminação pelo organismo.

SISTEMA DE ALQUIMIA FLOR DA ALMA – FEITIO - PREPARO: Ativo preparado por decocção a quente e a frio extraído de ativos de Ayahuasca macerado com própolis-ativado, água prata coloidal, óleos glicosados, álcool de cereais e aromas relacionados. Conservante natural. Tecnologia desenvolvida pela Casa de Alquimia Flor da Alma. *Suplemento Alimentar* que age na regulação homeostática da malha energética do corpo físico atuando no todo. A combinação das medicinas (Convencional e natural) torna perfeita e benéfica para as pessoas quando usada com *consciência e moderação*.

TECNOLOGIA FLOR DA ALMA: Sua particularidade em colheita, extração, manipulação e conservação beneficia o produto na facilidade em penetrar os tecidos do organismo e todo o corpo, dentro e fora podendo ser útil no tratamento de diferentes tipos de lesões, luxações, bloqueios respiratórios e intoxicações.

FLOR DA ALMA – PRODUTOS: A Casa de Alquimia Flor da Alma cujo propósito é a produção de ferramentas técnicas para uso durante o atendimento destinados aos Terapeutas Holísticos e simpatizantes da Medicina Alternativa e complementar. Complexos fitoterápicos aromáticos e fitohomeopáticos de altíssima voltagem energética destinados à desobstrução dos canais respiratórios e energéticos, meditação, concentração, elevação mental e espiritual.

INFORMAÇÕES DO PRODUTO: Produto é feito com ingredientes 100% naturais e essenciais no combate do stress, insônia e ansiedade. Não contém quantidade significativa de valor energético, proteínas, carboidratos, gorduras totais, gorduras saturadas, gorduras trans, fibra alimentar e sódio. Não contém glúten.

JUSTIFICATIVA TÉCNICA: Não utilizamos material religioso. Ayahuasca se bebe em "centros religiosos" conforme determina a legislação brasileira. Nosso trabalho contém ciência e consciência resultante de estudos e testes e análise técnica com nossos colaboradores desde 1996. Produzimos fito-homeopatia em sistema de tecnologia totalmente biodegradável desenvolvida pela Casa de Alquimia Flor da Alma. 100% orgânico, livre de danos à natureza ou a quem a consome. Utilizamos o ativo das plantas em sua composição.

FLOR DA ALMA – INFORMAÇÕES TÉCNICAS: Composto fitohomeopático Suplemento Nutracêutico produzido e distribuído com responsabilidade social para uso em Terapias Integrativas e Complementares. Produtos Naturais da Farmacopéia Brasileira. Bio extratos artesanais, não industrializados, isentos de conservantes e aditivos químicos. Extraídos das plantas por destilação a vapor e diluídos a 20% em álcool etílico e ou óleo natural, hidrolatos e água mineral. Padrão sistêmico Fito-floral para uso homeopático. Composição resultante da combinação de Plantas Medicinais Aromáticas altamente selecionadas e preparadas, conforme recomendação da lista do Ministério da Saúde. Isento de Registro na Anvisa de acordo com o Artigo 28 do decreto 79094/77. Artigo 28 de 05 de janeiro de 1977. Para uso em Medicina Complementar. Saudável e solúvel. Recomendado para crianças, jovens, adultos e animais domésticos.

ANVISA: Suplemento Nutracêutico Alimentício. Produto em conformidade com a RDC 240/2018 – dispõe sobre as categorias de alimentos e embalagens isentos de obrigatoriedade de registro sanitário; RDC 241/2018, que dispõe sobre os requisitos para comprovação da segurança e dos benefícios à saúde dos probióticos para uso em alimentos. RDC 26, DE 13 DE MAIO DE 2014. ISENTOS DE REGISTRO DE ACORDO COM O ARTIGO 28 DE 05 DE JANEIRO DE 1977. PARA USO EM MEDICINA COMPLEMENTAR. SAUDÁVEL E SOLÚVEL. RECOMENDADO PARA CRIANÇAS, JOVENS, ADULTOS E ANIMAIS DOMÉSTICOS: Produto Tradicional fitoterápico da farmacopeia brasileira. Fitocomplexo Extrato fluído líquido mix in natura de ativo derivado vegetal de Chá medicinal extraído

por decocção e combinado com própolis, solúvel em água potável ou em saliva, para uso em pequenas doses, isentando o sistema de qualquer dano ao organismo. Fitopreparado em sistema de produção orientado pelas normas de vigilância e qualidade.

ATENÇÃO: NÃO É MEDICAMENTO. Utilize este tratamento como *complemento ao tratamento médico*. Como tudo o que é assumido para terapêutica ou preventivamente, é sempre bom seguir um ciclo que pode ser de um mês a três meses, e depois parar. Por ser um produto de medicina complementar homeopática não substitui o tratamento convencional e deverá ser usado com moderação não havendo necessidade de dosagens altas. Pelo seu alto grau de solubilidade e composição natural está livre de qualquer efeito colateral. Use com moderação para longa duração. Conservar em temperatura ambiente (temperatura entre 15 e 30°C). Proteger da luz e da umidade. Depois de aberto, guardar o frasco bem fechado.

BULA: Suplemento Nutracêutico Alimentar, a produção da fito-homeopatia não é industrial e nem laboratorial. Produto totalmente natural, solúvel e de dosagem baixa. Isenta de certificação da Anvisa esta criação alquímica não possui bula e todas as informações estão neste relatório técnico. Não causa nenhum efeito colateral e não possui contraindicações. A Política Nacional de Plantas Medicinais e Fitoterápicos foi criada em 2006, pelo **Decreto nº 5.813**. As diretrizes da política foram detalhadas como ações no Programa Nacional de Plantas Medicinais e Fitoterápicos – **Portaria Interministerial nº 2.960/2008** –, assinada por 10 ministérios: Casa Civil; Agricultura, Pecuária e Abastecimento; Cultura; Ciência, Tecnologia e Inovação; Desenvolvimento Agrário; Desenvolvimento Social e Combate à Fome; Desenvolvimento, Indústria e Comércio Exterior; Integração Nacional; Meio Ambiente e Saúde. O objetivo da Política e do Programa é “garantir à população brasileira o acesso seguro e o uso racional de plantas medicinais e fitoterápicos, promovendo o uso sustentável da biodiversidade, o desenvolvimento da cadeia produtiva e da indústria nacional”. <https://www.saude.gov.br/acoes-e-programas/programa-nacional-de-plantas-medicinais-e-fitoterapicos-ppnmpf/politica-e-programa-nacional-de-plantas-medicinais-e-fitoterapicos>.

RESPONSÁVEL TÉCNICO: J.B.Vidigal, CRESS 27511 – 1ª Região BH/MG. CRQ 2415468 – 2ª Região BH/MG. ATHI/MG 0072. Assistente Social, Químico, Alquimista Prático, Terapeuta Holístico Sistêmico. Oaskeiro da Tradição Brasileira de Ayahuasca. Fitoterapeuta, Homeopata e Acupunturista certificado pelo Departamento de Fitotecnia Universidade Federal de Viçosa.

CNAES: 4789-0/02 (Fitoterápicos para uso Humano). 2121-1/02 (Homeopáticos para uso Humano). 2063-1/00 (Cosméticos, perfumaria e higiene pessoal). 1099-6/00 (Produtos Alimentícios).

PRODUÇÃO: Casa de Alquimia Flor da Alma, CNPJ: 32.038.834/0001-82. Porto Firme/MG. Extração, manipulação, evasamento e distribuição.

COORDENAÇÃO/MONITORAMENTO: Instituto BioAyahuasca Fogo Sagrado Flor da Alma – CNPJ: 52.501.803/0001-23 – Porto Firme/MG. Fundamentação, estudo técnico-científico, orientação ritualística e jurídico.

ORIGEM DA MATÉRIA-PRIMA VEGETAL: Centro de Iluminação Cristã Universal Flor do Céu CNPJ: 52.487.487/0001-82, Santa Luzia/MG. Plantação, cultivo e decocção próprios.

EXTRATORA MATO VERDE – FLOR DA ALMA: Inscrição no Ministério da Agricultura nº4361510007953. Registro IST Lei 6360 Dec. 79094/77. Sítio Passa Dez, Porto Firme MG.

ÉTICA: Quem dinamiza é o consumidor final para uso individual. Conforme Lei 8072/90: - Falsificar, corromper, adulterar ou alterar produto destinado a fins terapêuticos ou medicinais, pena de reclusão de 10 a 15 anos e multa.

GRUPO DE APOIO - CALL CENTER FLOR DA ALMA - SERVIÇO DE ACOMPANHAMENTO: (31)9 9974 6270 - Via “Grupo de Apoio” no Whatzapp e envio de material instrutivo.

WEB-SITE: www.flordaalma.org

AVISO LEGAL: Não somos comércio. Nossos produtos são vendidos apenas com uma contribuição simbólica para fins de pesquisa, coleção botânica ou uso particular para busca espiritual e crescimento pessoal, sendo da inteira responsabilidade do comprador qualquer outro fim que der às mesmas. O uso do site/ grupo de whatsapp/instagram e aquisição de produtos somente é permitido para maiores de 18 (dezoito) anos. Os produtos comercializados estão de acordo com a legislação brasileira, NÃO sendo proibida sua comercialização em território nacional. Nenhum dos nossos produtos se enquadra no rol das substâncias entorpecentes contidas na Portaria 344 de 1998 da ANVISA, nem mesmo da Resolução RDC 48 de 2014, por NÃO serem enquadrados como medicamentos fitoterápicos. Nossos produtos NÃO são indicados para prevenção, tratamento ou cura de qualquer doença, sendo proibido seu uso para pessoas que sofrem de certas doenças mentais ou doenças cardíacas, assim como durante a gravidez e amamentação. Se você faz uso de antidepressivos, de inibidores dos receptores de serotonina, assim como a cannabis ou outras drogas lícitas e gostaria de fazer uso da BioBioAyahuasca em microdoses, procure primeiramente seu médico. O uso da BioBioAyahuasca não é aconselhado sem acompanhamento médico para pessoas que estão em ciclos compulsivos no abuso de certas substâncias, depressão severa, e TDH. A BioBioAyahuasca em microdoses não autoriza aos usuários do grupo Terapeutas Flor da Alma a divulgação do seu conteúdo ou venda de seus produtos para fins ilícitos ou em desacordo com a legislação brasileira.

FONTES CIENTÍFICAS: <https://journals.openedition.org/pontourbe/3443>;
https://repositorio.ufpe.br/bitstream/123456789/11258/1/Tese%20Arturo%20Escobar_full_correct.pdf; <https://www.sanarmed.com/resumo-de-inibidores-da-monoamina-oxidase-imaos-acao-farmacocinetica-indicacoes-e-contraindicacoes-e-mais>

DIREITOS AUTORAIS: Monitorado pelo Instituto Flor da Alma, NIT- Núcleo de Inovações e Patentes da Universidade Federal de Viçosa. Registrado no Cartório de títulos e documentos da comarca de Piranga-MG, garantindo assim os seus direitos autorais.

"A grandeza não consiste em receber honras, mas em merecê-las". (Aristóteles).

Que aproximem os Bons.

Casa de Alquimia Flor da Alma. Porto Firme, 17 de abril de 2023.



“Eu venho da Floresta e trago os seus ensinamentos. Quem me leva, me deu esta Ordem e me entregou este legado. Que aproximem os Bons. (Josemar Vidigal, Alquimista, canal de criação da Casa de Alquimia Flor da Alma).

ALQUIMIA FLOR DA ALMA



Somos a primeira linha terapêutica com Ayahuasca no Planeta, desde 1996.
Sistema único no Planeta na materialização do Fogo Sagrado nesta dimensão.

PORTAL FLOR DA ALMA **PORTAL FOGO SAGRADO**





CUSTO DE MANUFATURA E ENVIO – CONTRIBUIÇÕES

TRABALHO COM RESPONSABILIDADE SOCIAL

O Acesso às nossas alquimias deve ser facilitado dentro de um padrão fraterno e humanitário. Negocie conosco para que possamos te atender dentro das suas condições.

UNIDADE: R\$35,00. ACIMA DE 03 UNIDADES: R\$25,00. “PEDIDO MÍNIMO 03 UNIDADES”.
Embalagem de 30ml contendo aproximadamente 700 gotas.

COMBO 1: 03 Fitohomeopantias de BioAyahuasca, 01 Amemno Serum e 01 Expansor de Consciência.....R\$25,00 a unidade – Total: R\$75,00 + Correios.

BRINDE: 01 Amemno Serum e 01 Expansor de Consciência para cobrir o valor dos correios.

Devido ao alto custo dos correios para poucas unidades, recomendamos para melhor aproveitamento da taxa dos correios que solicite 03 unidades (Combo1). A partir de 05 unidades com desconto (Combo 2). Para recomposição dos valores dos correios, seguirá de brinde junto com o combo 01 Spray Nasal Expansor de Consciencia e 01 Óleo Serum restaurador.

MAIOR QUANTIDADE-ZELADORES TERAPEUTAS FLOR DA ALMA: Valores a serem negociados de acordo com a necessidade.

CONTRIBUIÇÃO: Pix CPF 411455426-20 (Josemar Barbosa Vidigal).

ENERGIA DE TROCA: *Não somos comércio. Os valores enviados são contribuições para que possamos honrar com o trabalho e sobrevivência da Casa de Alquimia Flor da Alma. A ordem é que seja acessível a todo(a)s e o envio negociado de acordo com o(as) condições do(a) solicitante e assim conseguimos manter o nosso trabalho com responsabilidade social onde todos possam ter acesso.*

TRANSPORTE: Será custeado pelo solicitante via PAC (5 dias) ou Sedex (2 dias). Será enviado uma homeopatia de brinde dos nossos produtos para cobrir o valor dos correios. *Os valores enviados são contribuições para que possamos honrar com o trabalho e sobrevivência da Casa de Alquimia Flor da Alma. A ordem é que seja acessível a todo(a)s e negociado de acordo com o(as) condições do(a) solicitante.*

Acessibilidade. Ciência com Consciência. Gratidão pelo incentivo e confiança. Contato: (31) 9 9974.6270. (whatsapp). Texto Atualizado em 14/11/2022.

“Ayahuasca é para quem tem coragem de se enfrentar. Para quem quer se corrigir, para quem quer se iluminar, para quem quer vencer os medos, para quem quer se libertar. Se libertar do vício, se libertar da mentira, se libertar da culpa, se libertar de culpar, de apontar o dedo. BIOAYAHUASCA É REMÉDIO! Remédio para o coração doente, para a mente enganada, para cegos e surdos das verdades desse mundo. Ayahuasca pode te ajudar. Mas é preciso ter respeito, ter humildade e disposição. Ela te mostra a verdade, mas não faz milagres! Cabe a você fazer o milagre acontecer. Depende de suas escolhas. Somente suas escolhas. Ela mostra o caminho e você segue se quiser. Simples assim! Você já conhece a verdade, Nega porque tem vaidade. Mas não estou aqui para te apontar, Só vim para te lembrar. Está dentro de você. Você está desperto. Lute contra seu ego. Mas, não se esqueça de amar. O amor está aí dentro, não procure em outro lugar, ou só decepção vai encontrar! Você É! Eu Sou! Nós Somos! Estamos todos conectados. Vamos nos amar. Agradecendo e aprendendo. Vivendo e recomeçando. Ayahuasca nos ensinando. Grande dádiva que vem de dentro. Terra, Céu, Infinito, Consciência a florando, Ilusão em fuga. Ayahuasca, Ayahuasca! Gratidão, Rainha da Floresta! (Autor desconhecido).”



SEU CORPO DE CARBONO ESTÁ SE TRANSFORMANDO EM UM CORPO DE SILÍCIO QUE É SUPERIOR AO CORPO A BASE DE CARBONO, PARA QUE POSSAMOS SUPORTAR A ENERGIA EM UMA DIMENSÃO MAIS ELEVADA NA NOVA TERRA. AQUELES QUE ESTÃO PASSANDO POR ESTE PROCESSO DE TRANSFORMAÇÃO, MESMO QUE NÃO SAIBA O QUE ESTÁ ACONTECENDO COM ELE, ESTÁ SENTINDO OS EFEITOS DA

TRANSFORMAÇÃO, MAIS CEDO OU MAIS TARDE TERÁ O DISCERNIMENTO DO QUE ESTÁ ACONTECENDO INTUITIVAMENTE ASSIM QUE ESTIVER TOTALMENTE DESPERTO.

EXCERTO DE ARTIGO CIENTÍFICO SOBRE O USO FARMACOLÓGICO DA BIOAYAHUASCA E SEUS BENEFÍCIOS:

A BioAyahuasca é uma bebida de efeitos psicoativos, rica em dimetiltryptamina e beta-carbolinas, que possuem ação sobre o sistema serotoninérgico, atuando sobre diversos substratos neurais envolvidos com o ato de despertar, percepção sensorial, emoção e importantes funções cognitivas, tais como memória, autoconsciência, percepção do tempo, fala, semiotização, imagens mentais, entre outras. Sua preparação é feita a partir do cozimento das espécies vegetais *Banisteriopsis caapi* e *Psychotria viridis*, cujo chá tem sido empregado em religiosidades brasileiras para práticas de profetização, divinação, veneração e com propósitos medicinais, sendo conhecido no Brasil pelos nomes de Hoasca, Vegetal ou Daime. Por possuir ação particular sobre o sistema de neurotransmissão serotoninérgico, envolvido em diversas psicopatologias, estudos têm apontado diversas possibilidades de usos terapêuticos da BioAyahuasca, em particular no tratamento de drogas de “abuso e depressão”. A aposta científica nas propriedades antidepressivas da BioAyahuasca é explicitamente justificada pela necessidade de novas drogas antidepressivas que tenham menos efeitos colaterais e sejam mais eficazes na redução da sintomatologia da ansiedade e da depressão (SANTOS et al. 2016; OSÓRIO et al. 2015). Os *inibidores da monoamina oxidase*, os IMAOs (psicofármacos com diversas finalidades terapêuticas para transtornos psiquiátricos, dentre eles depressão), são as primeiras substâncias a serem usadas como antidepressivos, já nos anos 50. A hipótese mais defendida consiste no aumento da neurotransmissão dopaminérgica, noradrenérgica e serotoninérgica pelos IMAOs. Os inibidores da monoamina oxidase (IMAO) são uma classe de fármacos que atuam bloqueando a ação da enzima monoamina oxidase, sendo utilizados no tratamento da depressão. Os fármacos inibidores da MAO *inibem a enzima monoamina oxidase* (MAO), responsável por degradar monoaminas como a noradrenalina, tiramina, dopamina e serotonina, aumentando assim a concentração no corpo e no cérebro dessas substâncias, condicionando maior excitação dos neurônios que possuem receptores para esses mediadores. As pesquisas neurocientíficas partem desta premissa para analisar os efeitos antidepressivos da BioAyahuasca. Esta bebida classificada como *enteógeno*, possui alcalóides betacarbolínicos, tetrahydroarmina e harmalina (presentes no cipó) e a dimetiltryptamina (presente nas folhas do arbusto) que somadas intervêm impedindo a ação da MAO. Com a inibição da recaptação da serotonina pela MAO gera-se o aumento da serotonina no cérebro. A depressão, seria portanto, decorrente de uma deficiência na neurotransmissão mediada pela serotonina (KHARADE et al. 2010, p. 4). O sistema serotoninérgico cujas funções são a modulação do humor, da percepção da dor, da pulsão sexual e do sistema neuroendócrino, é “considerado o principal sistema envolvido na neurobiologia da depressão” (MOURA BASTOS, 2011) responsável por sua sintomatologia: mudanças no peso ou perda de apetite, distúrbios de sono, mudanças de atividades cotidianas, fadiga, sentimento de inutilidade e/ou culpa, perda de concentração, pensamentos de morte ou suicídio. Os resultados apontam que enquanto o tempo médio para o início da ação terapêutica dos antidepressivos comercialmente disponíveis é de duas semanas, a BioAyahuasca demonstrou ação antidepressiva imediata, com redução de 62%

do índice médio da Escala Hamilton para Depressão (HAM-D). A diminuição se intensificou no sétimo dia após o procedimento, com redução de 72%. No décimo quarto dia após o experimento o nível dos sintomas aumentou em relação ao primeiro dia mas permaneceu abaixo do índice anterior a ingestão. E no vigésimo primeiro dia houve redução novamente. A conclusão é que o potencial terapêutico da BioAyahuasca se deve ao aumento da qualidade de consciência, presença, não-reatividade, aceitação, não-julgamento e à habilidade de assumir uma visão distanciada do seus próprios pensamentos e emoções vistos como eventos impermanentes da mente (SOLER et al. 2015, p. 4). Por fim, concluem que seu experimento contradiz uma antiga confusão de que os benefícios terapêuticos estejam associados ou dependam do contexto religioso: “Os resultados obtidos em contexto laico apoiam a noção que BioAyahuasca pode ter um potencial terapêutico por si, mesmo na ausência do componente religioso”(SOLER et al. 2015, p. 6). Ainda que se pronuncie insuficiência de evidências para que a deficiência da neurotransmissão serotoninérgica seja apontada como causa etiológica da depressão, cuja “(...) complexa e multifacetada natureza (...) é feita de uma sorte de elementos emocionais, comportamentais e cognitivos”(KHARADE et al. 2010, p. 4). Pesquisas que apostam na BioAyahuasca como novo fármaco antidepressivo, tendem a privilegiar hipóteses e abordagens que dissociam os aspectos neurofisiológicos dos demais elementos que participam na vida do organismo humano no ambiente. É quase como se o tratamento dos sintomas fosse suficiente para o tratamento da depressão. Se por um lado, a BioAyahuasca aparece quase como um fármaco revolucionário que atua em níveis bioquímicos e psicológicos simultaneamente, por outro, separa-la da existência dos seres humanos envolvidos na experiência da vida, poderia manter-nos na superfície do fenômeno terapêutico realizado com a BioAyahuasca.

Fontes: <https://journals.openedition.org/pontourbe/3443>;
https://repositorio.ufpe.br/bitstream/123456789/11258/1/Tese%20Arturo%20Escobar_full_correct.pdf; <https://www.sanarmed.com/resumo-de-inibidores-da-monoamina-oxidase-imaos-acao-farmacocinetica-indicacoes-e-contraindicacoes-e-mais>

CRONOLOGIA DA AYAHUASCA/DAIME

2000 A.C. - Há evidências arqueológicas, através de potes e desenhos, que levam a crer que o uso de um chá, feito da PLANTA MESTRA, era conhecido entre os povos do continente desde pelo menos 2.000 A.C..

Século XIII - O inca Manco Capac funda Cuzco (que significa "O Umbigo do Mundo"), capital do Império e estabelece um Estado Teocrático Absolutista. Não se sabe ao certo se aprendeu com os nativos da floresta ou se introduziu o costume de tomar um misterioso CHÁ, reservado apenas aos nobres de sua corte.

Século XVI - Há relatos de que os espanhóis e portugueses observaram a utilização de bebidas na cultura indígena e reprimiram-na: "quando bêbados, perdem o sentido, porque a bebida é muito poderosa; por meio dela comunicam-se com o demônio, porque eles ficam sem julgamento e apresentam várias alucinações que eles atribuem a um deus que vive

dentro destas plantas". (Guerra, 1971). No BRASIL começa para os habitantes nativos do litoral atlântico o GRANDE BALANÇO. A primeira coisa que ocorre é a restrição da LIBERDADE religiosa.

BRASIL COLONIA DE PORTUGAL

1500 - Pedro Álvares Cabral chega ao BRASIL em nome da Igreja Católica Apostólica Romana e inicia a cristianização e a escravização dos povos nativos. No período português do povo brasileiro existiam duas possibilidades: ser livre ou ser escravo, e a liberdade era então somente a do cristão, o que fez surgir o sincretismo religioso.

1533 - Os espanhóis chegam ao Império Inca. Conta a lenda que o inca HUASKAR se refugiou na Floresta Amazônica e levou a receita do misterioso CHÁ. Depois de sua morte, a PLANTA MESTRA passou a ser conhecida como Aya (alma de) Huaskar (chicote), ou seja, Ayahuaska, ou Ayahuasca.

1591 - 1ª visitação da Inquisição no Brasil (BA-PE). Haverá outras em 1618 e 1769. Alguns réus irão para a fogueira em Portugal.

1616 - O uso da Ayahuasca é condenado pela Santa Inquisição.

Século XVII - As missões jesuítas informam a corte portuguesa sobre a existência de "poções diabólicas" feitas pelos índios do Amazonas.

BRASIL IMPÉRIO

1840 - A Harmalina é isolada da planta Peganum Armala em laboratório na Europa.

1849 - O botânico inglês Richard Spruce remete às escondidas para o "Jardim Botânico de Kew" da Inglaterra, mudas de algumas das 11 espécies da SERINGUEIRA. De 1849 a 1864 viajou intensamente através da Amazônia brasileira, venezuelana e equatoriana, para montar um inventário da variedade de espécies de plantas lá encontradas (Schultes and Raffauf, 1992). Spruce fez grande número de descobertas valiosas, incluindo Hevea, os genes da Seringueira e Cinchona, da qual o quinino é derivado e usada pelos nativos da floresta para se fazer bola. Identificou também uma das fontes primárias de uma poderosa destilaria de alucinógenos usada por índios Mazan e Zaparo, chamada ayahuasca ("vinho das almas" ou "vinho dos mortos", na língua quechua).

1851 - Richard Spruce percorre o Rio Negro no interior do Estado do Amazonas e constata que os nativos Tucanos usam a planta Caapi, que ele classifica como pertencente à ordem das Malpigiáceas e ao gênero das Banisterias.

1858 - Spruce encontra a mesma planta sendo usada na tribo Guahibo, na margem superior do rio Orinoco, na Colômbia e Venezuela e, no mesmo ano, entre os Záparos dos Andes peruanos, que denominavam-na Ayahuasca. Villavincencio é o primeiro a descrever o misterioso chá no Rio Napo, na Amazônia equatoriana.

1886 - Simson's é o primeiro a observar a mistura das plantas na cocção da Ayahuasca.

BRASIL REPÚBLICA

1891 - A REPÚBLICA no Brasil introduz o princípio de separação entre a Igreja e o Estado. O Marechal Deodoro da Fonseca, chefe provisório da República dos Estados Unidos do Brasil, constituído pelo Exército e pela Armada, em nome da Nação, decreta:

Art. 1º - É proibido à autoridade federal, assim como à dos Estados federados, expedir leis, regulamentos ou atos administrativos estabelecendo alguma religião ou vedando-a, e criar diferenças entre os habitantes do Brasil, por motivo de crenças, opiniões filosóficas ou religiosas.

1903 - Ocupação brasileira do território do Acre, que pertencia à Bolívia. Chegam homens vindos dos estados do Ceará e do Maranhão, os soldados da borracha, para a extração do látex. Entram em contato com os nativos.

1902 - O exército de seringueiros de Plácido de Castro toma Xapuri.

1903 - Rebeldes acreanos de Plácido de Castro tomam Puerto Alonso da Bolívia.

1905 - A "telepatina" - outro nome da harmina - é identificada como o "yajé" dos índios (Zerda e Bayon).

1907 - O Marechal Rondon, do Exército Brasileiro, chega às regiões da fronteira amazônica.

1909 - O português António Olívio Rodrigues funda, em 27/6/1909, o Círculo Esotérico da Comunhão do Pensamento, em São Paulo, sob influência do pensamento filosófico Martinista, criado pelo ocultista Papus. A.O.R. Introduz então cursos esotéricos e faz a distribuição de livros sobre ocultismo e astrologia por correspondência, uma novidade para época.

1909 - Rondon conclui a ligação telegráfica do Amazonas (997 km de selva).

1912 - Raimundo Irineu Serra migra para o Acre, vindo do Estado do Maranhão. Lá atua como seringueiro, soldado da Guarda Territorial, e já é conhecido CURADOR.

1913 - Em Brasiléia (fronteira com o Peru), Irineu experimenta a Ayahuasca com nativos.

1915 - Perto de CUSCO, ex-capital do Império Inca, Mestre Irineu recebe do plano astral o seu primeiro ÍCONE, que chama de Hino.

1918 - Irineu Serra é reconhecido pelo xamã peruano Dom Crescêncio Pizango, em uma sessão de Ayahuasca, como sendo o herdeiro do conhecimento do inca Huaskar. Segundo Pizango, Mestre Irineu era a pessoa que estava em condições espirituais de revolucionar a Ayahuasca no mundo.

1920 - Surge a primeira igreja oficial do Santo Daime na cidade de Rio Branco, capital do Acre, no bairro hoje conhecido como Alto Santo.

1931 - A N. N. Dimetiltriptamina (DMT) é sintetizada e identificada como outro alcalóide deste chá.

1934 - A nova Constituição Brasileira declara: Art. 113, prg. 4: É inviolável a liberdade de consciência e de crença e garantido o livre exercício dos cultos religiosos, desde que não contravenham à ordem pública e aos bons costumes. As associações religiosas adquirem personalidade jurídica nos termos da lei civil.

1943 - José Gabriel da Costa, capoeirista, ex-soldado, seringueiro, vem da Bahia para o Acre.

1945 - Daniel Pereira de Matos, músico, poeta e amigo de Mestre Irineu, funda a Capelinha, depois Capelinha de São Francisco e, finalmente, BARQUINHA, no estado do Acre, em Rio Branco.

1955 - A N. N. Dimetiltriptamina (DMT) é identificada como substância natural na planta *Piptadenia peregrina* (*Anadenanthera peregrina*).

1957 - Hochstein e Paradies encontram, além de Harmina, a Harmalina e a Tetrahydroharmina na Planta Mestra.

1959 - José Gabriel da Costa encontra a Ayahuasca pelas mãos de um seringueiro chamado Chico Lourenço, em Colocação de Capinzal, na fronteira com a Bolívia.

1961 - José Gabriel da Costa, em Porto Velho, no Estado de Rondônia, funda no dia 22 de julho a UDV - União Do Vegetal - adotando o nome Hoasca para a planta.

1975 - Sebastião Motta registra a entidade religiosa e filantrópica denominada CEFURIS - Centro Eclético da Fluente Luz Universal Raimundo Irineu Serra, no Estado do Amazonas.

1982 - A Sede Central da UDV sai de Rondônia e se fixa em Brasília.

1985 - O CONFEN, Conselho Federal de Entorpecentes, constitui um grupo multidisciplinar de trabalho com o objetivo de analisar sob o ponto de vista médico-farmacológico, jurídico e social o uso do chá em rituais religiosos.

1987 - O uso da Ayahuasca dentro de contexto religioso começa a ser estudado para futuro reconhecimento no Brasil.

1988 - Na CARTA MAGNA, a Constituição de 5 de outubro de 1988, é mantida a determinação de liberdade religiosa, no artigo 5º.

1991 - As entidades que utilizam o chá assinam a "CARTA de Princípios dos USUÁRIOS", em Brasília.

1992 - O CONFEN, depois de sete anos de pesquisa, por unanimidade de votos de seus integrantes, decide liberar o uso religioso do Chá em todo o território nacional.

2004 - O CONAD em 4/11/2004 emite parecer reconhecendo a legitimidade, juridicamente, do uso religioso da Ayahuasca (Diário Oficial da União, Edição 214, Seção 1, 08/11/2004, pg. 8).

2006 - O Seminário da Ayahuasca em Rio Branco do Acre, organizado pelo CONAD, conta com a presença de inúmeras autoridades e elege o GMT (Grupo Multidisciplinar de Trabalho para os Estudos da Ayahuasca), que por sua vez cumpre a resolução de realizar um cadastro nacional das entidades que fazem uso da Ayahuasca e a confecção do Relatório Final (Documento de Deontologia), que foi assinado em 23 de Novembro.

2010 - O CONAD em 25/01/2010 dá a chancela governamental ao Relatório Final do GMT ao publica-lo na integra em sua Resolução N.1, na página 58 do Diário Oficial da União de N. 17.

